



İSTİKLALMARŞI

Korkma, sönmez bu şafaklarda yüzen al sancak;
Sönmeden yurdumun üstünde tüten en son ocak.
O benim milletimin yıldızıdır, parlayacak;
O benimdir, o benim milletimindir ancak.

Çatma, kurban olayım, çehreni ey nazlı hilal!
Kahraman ırkıma bir gül! Ne bu şiddet, bu celal?
Sana olmaz dökülen kanlarımız sonra helal...
Hakkıdır Hakk'a tapan milletimin istiklal!

Ben ezelden beridir hür yaşadım, hür yaşarım.
Hangi çılgın bana zincir vuracakmış? Şaşarım!
Kükremiş sel gibiyim, bendimi çiğner, aşarım.
Yırtarım dağları, enginlere sığmam taşarım.

Garbin afakını sarmışsa çelik zırhlı duvar,
Benim iman dolu göğsüm gibi serhaddim var.
Ulusun, korkma! Nasıl böyle bir imanı boğar,
"Medeniyet!" dediğin tek dişi kalmış canavar?

Arkadaş! Yurduma alçakları uğratma sakın.
Siper et gövdeni, dursun bu hayasızca akın.
Doğacaktır sana va' dediği günler Hakk'ın...
Kim bilir, belki yarın, belki yarından da yakın.

Bastığın yerleri "toprak!" diyerek geçme, tanı:
Düşün altındaki binlerce kefensiz yatanı.
Sen şehit oğlusun, incitme, yazıktır atanı:
Verme, dünyaları alsan da, bu cennet vatanı.

Kim bu cennet vatanın uğruna olmaz ki feda?
Şüheda fışkıracak toprağı sıksan, şüheda!
Canı, cananı bütün varımı alsın da Huda,
Etmesin tek vatanımdan beni dünyada cüda.

Ruhumun senden, İlahi, şudur ancak emeli:
Değmesin mabedimin göğsüne namahrem eli.
Bu ezanlar ezanlar-ki şahadetleri dinin temeli
Ebedi yurdumun üstünde benim inlemeli.

O zaman vecd ile bin secde eder-varsa-taşım,
Her yerden, İlahi, boşanıp kanlı yaşım,
Fışkırır ruh-u mücerred gibi yerden na'şım;
O zaman yükselerek arşa değer belki başım.

Dalgaları sen de şafaklar gibi ey şanlı hilal!
Olsun artık dökülen kanlarımın hepsi helal!
Ebediyen sana yok, ırkıma yok izmihlal:
Hakkıdır, hür yaşamış bayrağımın hürriyet;
Hakkıdır, Hakk'a tapan, milletimin istiklal!

Mehmet Akif ERSOY



*Öğretmenler;
Yeni Nesil Sizin
Eseriniz Olacaktır.*

H. Atatürk



GENÇLİĞE HİTABE

Ey Türk gençliği! Birinci vazifen, Türk istiklalini, Türk cumhuriyetini, İlelebet, muhafaza ve müdafaa etmektir.

Mevcudiyetinin ve istikbalinin yegane temeli budur. Bu temel, senin, en kıymetli hazinedir. İstikbalde dahi, seni, bu hazineden, mahrum etmek isteyecek, dahili ve harici, bedhahların olacaktır. Bir gün, istiklal ve cumhuriyeti müdafaa mecburiyetine düşersen, vazifeye atılmak için, içinde bulunacağın vaziyetin imkan ve şeraitini düşünmeyeceksin! Bu imkan ve şerait, çok namüsaıt bir mahiyette tezahür edebilir. İstiklal ve cumhuriyetine kastedecek düşmanlar, bütün dünyada emsali görülmemiş bir galibiyetin mümessili olabilirler. Cebren ve hile ile aziz vatanın, bütün kaleleri zapt edilmiş, bütün tersanelerine girilmiş, bütün orduları dağıtılmış ve memleketin her köşesi bilfiil işgal edilmiş olabilir. Bütün bu şeraitten daha elim ve daha vahim olmak üzere, memleketin dahilinde, iktidara sahip olanlar gaflet ve dalalet ve hatta hıyanet içinde bulunabilirler. Hatta bu iktidar sahipleri şahsi menfaatlerini, müstevlerin siyasi emelleriyle tevhit edebilirler. Millet, fakr u zaruret içinde harap ve bitap düşmüş olabilir.

Ey Türk istikbalinin evladı! İşte, bu ahval ve şerait içinde dahi, vazifen; Türk istiklal ve cumhuriyetini kurtarmaktır! Muhtaç olduğun kudret, damarlarındaki asil kanda, mevcuttur!

H. Atatürk

Okul /Kurum Bilgileri

KIRKLARELİ

İli: KIRKLARELİ		İlçesi: MERKEZ	
Adres:	DOĞU MAH. BALKAN CAD. NO : 26 MERKEZ /KIRKLARELİ	Coğrafi Konum :	41°44'11.6"N 27°13'34.0"E
Telefon Numarası:	(0288) 214 10 42	Faks Numarası:	MEVCUT DEĞİL
e- Posta Adresi:	705236@meb.k12.tr	Web sayfası adresi:	http://ahmetmithatortaokulu.meb.k12.tr
Kurum Kodu:	705236	Oğretim şekli:	Tam Gün

Sunuş:



Bu stratejik plan dokümanı Kırklareli Merkez Ahmet Mithat Ortaokulu 2024–2028 yıllarına dönük stratejik amaçlarını, hedeflerini ve performans göstergelerini kapsamaktadır. Günümüzde eğitim anlayışı, çağın hızla değişen teknolojisiyle birlikte yeni bir boyut kazandı ve dinamizm, yaratıcılık, araştırma, üretkenlik ön plana çıktı. Öğrenci odaklı eğitim anlayışları; onun isteklerini, beklentilerini, hedeflerini, bireysel özelliklerini merkeze alan yöntemler tercih ediliyor. Geçmişten günümüze gelirken var olan yaratıcılığın getirdiği teknolojik ve sosyal anlamda gelişmişliğin ulaştığı hız, artık kaçınılmazları da önümüze sererek kendini göstermektedir.

Değişimin gerektirdiği yeni yapılanları okul programlarımıza katmak amacıyla okulumuzda oluşturduğumuz stratejik çalışma planı doğrultusunda önce ekipler oluşturduk, okulumuzun fiziksel koşulları, avantajları ve dezavantajlarını belirledik. Bu doğrultuda gerçekleştirilebilecek hedefler saptadık. Böylece okulumuzun sürekli iyileştirme yoluyla başarısını artıracak yeni açılımlar, hedefler belirlemiş olduk. Bu çalışmamızla öğrencilerimizin bilgi ve becerilerini geliştireceğine, verimliliğini artıracığına dolayısıyla okul başarısını artıracığına dolayısıyla okul başarısını artıracığına inanıyor ve 2024-2028 Ahmet Mithat Ortaokulu Stratejik Planının yararlı olmasını diliyoruz. Planın hazırlanmasında emeği geçen Stratejik Yönetim Ekibi' ne teşekkür ediyorum.

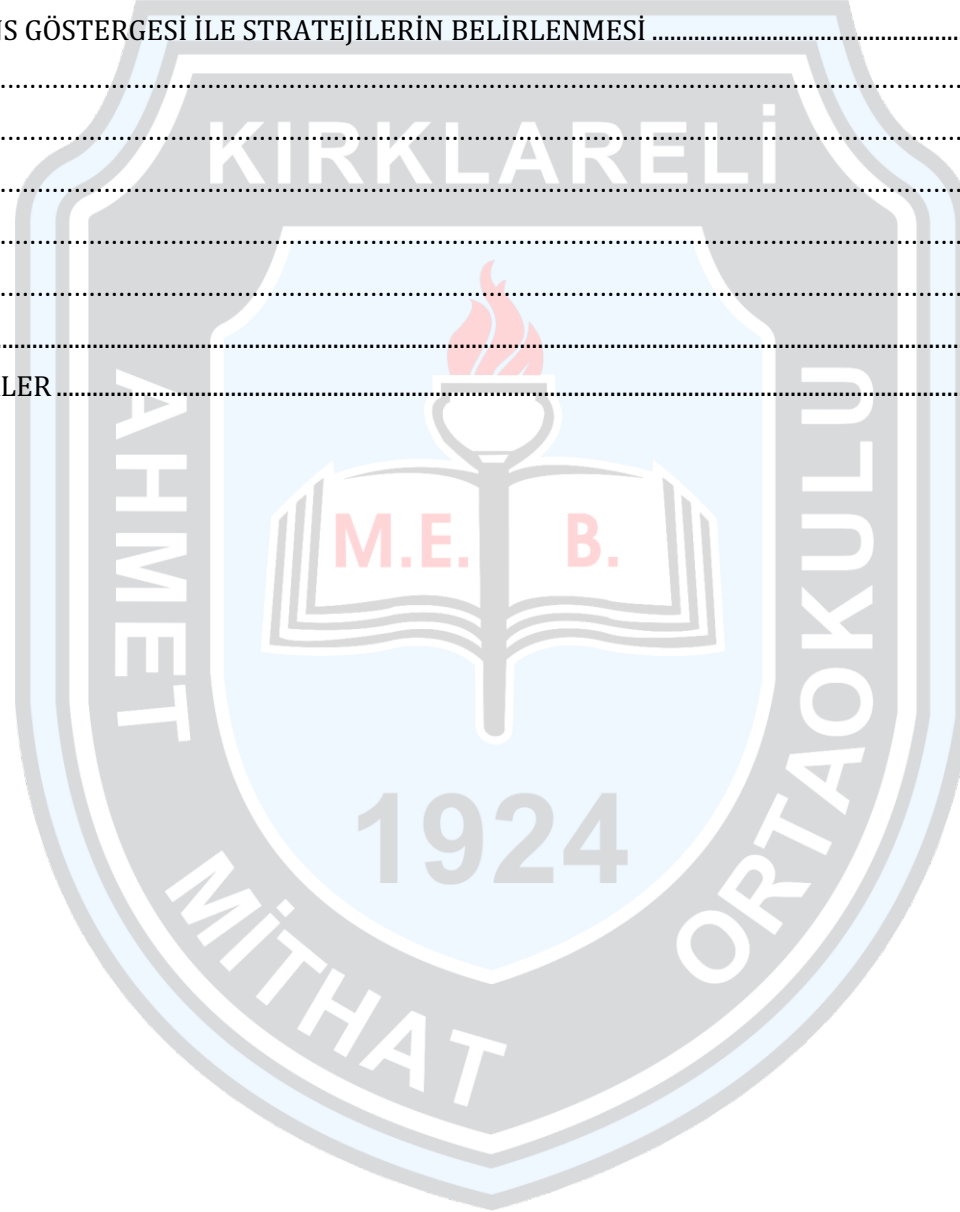
Neslihan ÇAYLIOĞLU

Ahmet Mithat Ortaokulu Müdürü

İçindekiler

Okul /Kurum Bilgileri	3
Sunuş:.....	4
BÖLÜM I: GİRİŞ ve PLAN HAZIRLIK SÜRECİ.....	7
1.1. Strateji Geliştirme Kurulu ve Stratejik Plan Ekibi.....	7
1.2. Planlama Süreci	8
BÖLÜM II: DURUM ANALİZİ	9
2.1. Kurumsal Tarihçe.....	9
2.2. Uygulanmakta olan Stratejik Planın Değerlendirilmesi	10
2.3. Mevzuat Analizi	12
2.4. Üst Politika Belgeleri Analizi	13
2.5. Faaliyet Alanları ile Ürün/Hizmetlerin Belirlenmesi	14
2.6. Paydaş Analizi	16
2.7. Okul/Kurum İçi Analiz	22
2.7.1. Teşkilat Yapısı	23
2.7.2 İnsan Kaynakları.....	24
2.7.3 Teknolojik Düzey.....	30
2.7.4 Mali Kaynaklar	32
2.7.5 İstatistik Veriler.....	33
2.8 Çevre ANALİZİ (PESTLE)	37
2.9. GZFT(Güçlü, Zayıf, Fırsat, Tehdit) Analizi.....	39
2.9.1. Güçlü ve Zayıf Yönler	39
2.9.2 Fırsatlar ve Tehditler.....	41
2.10 Tespitler ve İhtiyaçların Belirlenmesi	43
BÖLÜM III: GELECEĞE BAKIŞ.....	46
3.1. MİSYONUMUZ	46

3.2. VİZYONUMUZ.....	46
3.3 TEMEL DEĞERLERİMİZ	47
BÖLÜM IV: AMAÇ, HEDEF VE PERFORMANS GÖSTERGESİ İLE STRATEJİLERİN BELİRLENMESİ	48
4.1. Amaçlar	48
4.2. Hedefler.....	48
4.3. Performans Göstergeleri	49
4.4. Stratejilerin Belirlenmesi	49
4.5 Maliyetlendirme	56
BÖLÜM V: İZLEME VE DEĞERLENDİRME	57
BÖLÜM VI: TABLO/ŞEKİL/GRAFİKLER/EKLER.....	58



BÖLÜM I: GİRİŞ ve PLAN HAZIRLIK SÜRECİ

1.1. Strateji Geliştirme Kurulu ve Stratejik Plan Ekibi

2024-2028 dönemi stratejik plan hazırlanması süreci Üst Kurul ve Stratejik Plan Ekibinin oluşturulması ile başlamıştır. Ekip tarafından oluşturulan çalışma takvimi kapsamında ilk aşamada durum analizi çalışmaları yapılmış ve durum analizi aşamasında paydaşlarımızın plan sürecine aktif katılımını sağlamak üzere paydaş anketi, toplantı ve görüşmeler yapılmıştır.

Durum analizinin ardından geleceğe yönelim bölümüne geçilerek okulumuzun amaç, hedef, gösterge ve eylemleri belirlenmiştir.

STRATEJİK PLAN ÜST KURULU

Tablo1: Strateji Geliştirme Kurulu ve Stratejik Plan Ekibi Tablosu

Üst Kurul Bilgileri		Ekip Bilgileri	
Adı Soyadı	Unvanı	Adı Soyadı	Unvanı
Neslihan ÇAYLIOĞLU	Okul Müdürü	Ferdi ÇETİN	Okul Müdür Yrd.
Ferdi ÇETİN	Okul Müdür Yardımcısı	Murat KAYA	Psikolojik Danışman ve Rehber Öğretmen
Sinan GAZIOĞLU	Öğretmen	Sinan GAZIOĞLU	Öğretmen
Zehra MATUR	Öğretmen	Zehra MATUR	Öğretmen
Sinem SİRER	Okul Aile Birliği Başkanı	Mehmet ERİBOL	Öğretmen
Kübra ARTUN	Okul Aile Birliği Yönetim Kurulu Üye		

1.2. Planlama Süreci

Ahmet Mithat Ortaokulu Müdürlüğü olarak 2024-2028 Stratejik Planı çalışmaları kapsamında, okulumuz çalışanları ile ilgili paydaşların katılımıyla 2024 Eğitim Vizyonu, uygulanmakta olan stratejik plan, mevzuat, üst politika belgeleri incelenmiştir.2024-2028 yıllarını kapsayacak şekilde hazırlanan Stratejik Planımız beş bölümden (Stratejik Plan Hazırlık Süreci, Durum Analizi Özeti, Geleceğe Yönelim, Maliyetlendirme ve Stratejik Plan İzleme ve Değerlendirme) oluşmaktadır.

Paydaş analizi yapılarak iç ve dış paydaşlarımız değerlendirilmiştir. Paydaş beklentileri, uyguladığımız anket, grup çalışmaları sonuçlarına göre analiz edilerek kurumdan beklentiler tespit edilmiştir. PESTLE analizi yapılmış, kurum çalışanlarının, velilerin ve öğrencilerin görüşleri alınarak GZFT analizi yapılmış, çıkan sonuçlar önem derecesine göre önceliklendirilmiştir. Yapılan çalışmalar, Ahmet Mithat Ortaokul Müdürlüğü'nün mevcut durumunu göstermiştir.

Elde edilen bilgiler sonucunda yedi amaç bu amaçlar altında da beş yıllık hedefler ile bu hedefleri gerçekleştirecek strateji ve eylemler ortaya çıkmıştır. Stratejilerin yaklaşık maliyetlerinden yola çıkılarak amaç ve hedeflerin tahmini kaynak ihtiyaçları hesaplanmıştır. Planda yer alan amaç ve hedeflerin gerçekleşme durumlarının takip edilebilmesi için de stratejik plan izleme ve değerlendirme modeli oluşturulmuştur.

Stratejik planlama uygulamalarının başarılı olması önemli ölçüde plan öncesi hazırlık çalışmalarının iyi planlanmış olmasına ve sürece katılımın üst düzeyde sağlanmasına bağlıdır.

2024-2028 döneminde kullanılacak olan kurumumuza ait Stratejik Planlama Modeli Şekil-1'de belirtilmiştir. Şekil 1'e göre durum analizinin gerçekleştirilerek geleceğe yönelim bölümünün tasarlanması, stratejik planın yıllık uygulama dilimleri olan performans programının hazırlanması ve uygulama sonuçlarının izlenip değerlendirilmesi kurumumuz Stratejik Planlama Model'inin anahtarlarını oluşturmaktadır. Bu kısımda yukarıdaki konular kapsamında Müdürlüğümüz 2024-2028 Stratejik Planı'nın oluşturulma süreci tamamlanmıştır.

BÖLÜM II: DURUM ANALİZİ

Durum analizi bölümünde okulumuzun mevcut durumu ortaya konularak neredeyiz sorusuna yanıt bulunmaya çalışılmıştır. Bu kapsamda okulumuzun kısa tanıtımı, okul künyesi ve temel istatistikleri, paydaş analizi ve görüşleri ile okulumuzun Güçlü Zayıf Fırsat ve Tehditlerinin (GZFT) ele alındığı analize yer verilmiştir.

2.1. Kurumsal Tarihçe

Eski Ahmet Mithat Okulu 1557 yılında "Emin Ali Çelebi" adında iyiliksever bir zat tarafından mahkeme olarak yaptırılmıştır. 1876 yılına kadar mahkeme olarak kullanılan bina 1876 yılında Osmanlı-Rus savaşında düşman eline geçmiş ve Ruslar tarafından yıkık bir halde tekrar bize bırakılmıştır . 1879 yılında Kırklareli'nde mutasarrıf olarak bulunan Giritli Cavit Paşa tarafından beş derslik, bir öğretmen odası, bir yemek ve bir teneffüs salonu olmak üzere yeniden yapılarak ve onarılarak Rüştüye Okulu olarak kullanılmaya başlanmıştır. 1892'de "İdadi-Ortaokul" haline getirilmiş sonra da, ilk ve Rüşdi Kız Okulu olmuştur Yurdumuzda Cumhuriyet İdaresi kurulduktan sonra "Karma" ilkokul olmuş, sonra 1844–1912 tarihleri arasında yaşayan ünlü gazeteci ve yazar Ahmet MithatEfendi'nin adı verilerek Ahmet Mithat İlkokulu olarak adlandırılmış ve 29 Ekim 1966 tarihine kadar ilkokul olarak kullanılmış olup bugün Milli Eğitim Bakanlığı'na devredilmiştir. 01.05.1964 tarihinde okul adası içinde istimlak edilen 1673 m² yere kaloriferli ve on derslikli yeni okulun temeli 26.06.1964 tarihinde atılarak yapımına başlanmıştır. 29 Ekim 1966 tarihinde bina tamamlanarak okul öğretime açılmıştır. 1998 yılında zorunlu temel eğitimin sekiz yıla çıkması ile Ahmet Mithat İlköğretim Okulu adı altında eğitim- öğretime devam etmiştir. Bodrum katındaki olumsuz şartlar ve yetersizlikler nedeniyle; 2006–2007 Eğitim-Öğretim yılından itibaren ikili öğretime, II. Kademe de ise derslik sistemine geçilmiştir. 2013-2014 Eğitim-Öğretim yılından itibaren de ortaokul olarak 12 derslikle hizmet vermektedir.

2.2. Uygulanmakta olan Stratejik Planın Değerlendirilmesi

MEB Strateji Geliştirme Başkanlığının yayınladığı 2010/14 sayılı genelge ile İlçe Milli Eğitim Müdürlüklerinin stratejik plan yapmaları zorunlu hale getirilmiştir. Bu genelge doğrultusunda stratejik planlama ekibi kurulmuş, 2019–2023 yıllarını kapsayan stratejik planını hazırlamış 01.01.2019 tarihinde plan tamamlanarak yayınlanmıştır.

Mevcut planda Durum Analizi, Paydaş Analizi, Yükümlülükler Ve Mevzuat Analizi, Kurum İçi Ve Dışı Analiz, Üst Politika Belgeleri GZFT(SWOT)Analizi kullanılmıştır. 2019-2023 Stratejik Planı Yasal Yükümlükler Ve Mevzuat Analizi bölümü 652 sayılı Millî Eğitim Bakanlığının Teşkilat ve Görevleri Hakkında Kanun Hükmünde Kararname esaslarına göre belirlenmiştir. 2019-2023 Stratejik Planı Okulun Tarihçesi, Okulun Mevcut Durumu, Paydaş Analizi, GZFT Analizi, Misyonumuz, Vizyonumuz, Temel Değerlerimiz, Eğitim ve Öğretime Erişim, Eğitim ve Öğretimde Kalitenin Arttırılması, Kurumsal Kapasite, Güvenlik olmak üzere 11 faaliyet alanında gruplanmıştır.

2019-2023 stratejik planımız görevli öğretmenlerimizin katılımıyla yapılan toplantılarda, değerlendirilmiş ve sonuçları paylaşılmıştır. 2019-2023 stratejik planımızla birlikte hesap verilebilirlik anlayışı ile kaynakların etkili, ekonomik ve verimli bir şekilde elde edilmesi ve kullanılması sağlanmış, stratejik yönetim anlayışı kurum kültürü olarak benimsenmiştir. Planlama, çalışmaları izleme, değerlendirme ve denetleme süreçleri önem kazanmıştır.

Değerlendirme raporu, 2019-2023 Dönemi Stratejik Planının 2023 yılı hedeflere ve hedeflere ait performans göstergelerine ulaşma oranları dikkate alınarak hazırlanmıştır. Raporda; stratejik planda belirlenmiş olan amaç ve hedefler, sorumlu birim ve performans göstergeleri bazında değerlendirilmiştir ve her bir performans göstergesi için performans hesaplaması yüzde olarak hesaplanmıştır. Performans göstergelerine ilişkin değerlendirmeler; Her bir performans göstergesinin hedefe etkisi göz önünde bulundurularak hedef bazında performans hesaplaması yapılmıştır.

Hedef Performansının Hesaplanmasında Dikkat Edilen Hususlara Aşağıda Yer Verilmiştir:

- Bazı göstergelerin performansı yüzde 100'e ulaşmıştır.

Değerlendirmelerimiz sonucunda, hedef göstergelerimize etki eden önemli gelişmeler yaşandığını gözlemledik. Bu kırılma noktalarını ayrıntılı olarak planımızın değerlendirme analizinde ele alacağız. Özellikle şu anahtar konuları vurgulayabiliriz:

Pandemi Süreci: COVID-19 pandemisi, eğitim alanında büyük zorluklar yarattı. Dünya genelinde okulların kapanması veya sınırlı katılımı açık kalması, öğrenciler üzerinde olumsuz etkilere yol açtı. Psikolojik olarak etkilendi ve eğitimden kopmalar yaşandı.

Okul Kapanmaları: COVID-19 pandemisi nedeniyle birçok ülkede okullar geçici olarak kapatılmış veya çevrimiçi eğitime geçilmiştir. Bu, öğrencilerin fiziksel olarak okula katılmamaları anlamına gelir. Bu da öğrencilerin okula yaklaşımlarını zorlaştırdı.

Çevrimiçi Eğitim Uygulamaları: Pandemi sırasında öğrenciler, öğretmenler ve eğitim kurumları, çevrimiçi eğitim platformlarına daha fazla bağımlı hale gelmiştir. Ekran bağımlılık öğrencinin sosyalleşmesini zorlaştırdı.

Öğrenci Başarısındaki Dalgalanmalar: Pandemi nedeniyle öğrenci başarısı ve öğrenci notları dünya genelinde dalgalanmıştır. Online eğitim, öğrencilerin motivasyonunu ve öğrenme süreçlerini etkilemiştir.

Öğrenci Devamsızlığı: Okulların kapanması veya karışık eğitim modelleri, öğrenci devamsızlığı sorunlarına yol açmıştır. Bazı öğrenciler, çevrimiçi eğitime erişimde sorun yaşamıştır.

Pandemi koşulları sebebiyle, ülkemizdeki genel kısıtlama önlemleri nedeniyle yüz yüze eğitime ara verilmiş ve Milli Eğitim Bakanlığı'nın direktifleri doğrultusunda çevrimiçi eğitim uygulanmıştır. Bu süreçte, stratejik plan kapsamındaki bazı hedeflerin gerçekleştirilememesi ve yüz yüze eğitime özgü bazı göstergelerin ölçülememesi gibi durumlar ortaya çıkmıştır.

Öte yandan, çevrimiçi eğitime geçilmesiyle birlikte derslerin EBA platformu üzerinden işlenmesi ve öğretmenlerin EBA 'ya kaydolmalarının zorunlu hale gelmesi, planlanan EBA kullanım oranlarının öngörülen hedefleri aşmasına sebep olmuştur. Salgın döneminde yaşanan bu değişimlere rağmen, eğitim-öğretim faaliyetlerine ara verilmeden devam edilmiştir.

Yüz yüze eğitime ara verilmesiyle ortaya çıkabilecek akademik ve sosyal eksikliklerin giderilmesi amacıyla telafi programları, egzersiz çalışmaları gibi önlemler alınmıştır. Okulun stratejik planı, İl Milli Eğitim Müdürlüğü ile koordineli olarak yürütülmüş ve 2019-2023 Stratejik Plan süreci başarıyla sonuçlanmıştır.

2.3. Mevzuat Analizi

Tablo 2: Mevzuat Analizi ve Yükümlülükler

YASAL YÜKÜMLÜLÜK (GÖREVLER)	DAYANAK(KANUN, YÖNETMELİK, GENELGE, YÖNERGE)
Atama	657 Sayılı Devlet Memurları Kanunu
	Milli Eğitim Bakanlığına Bağlı Okul ve Kurumların Yönetici ve Öğretmenlerinin Norm Kadrolarına İlişkin Yönetmelik
	Milli Eğitim Bakanlığı Eğitim Kurumları Yöneticilerinin Atama ve Yer Değiştirmelerine İlişkin Yönetmelik
	Milli Eğitim Bakanlığı Öğretmenlerinin Atama ve Yer Değiştirme Yönetmeliği
Ödül, Disiplin	Devlet Memurları Kanunu
	6528 Sayılı Milli Eğitim Temel Kanunu İle Bazı Kanun ve Kanun Hükmünde Kararnelerde Değişiklik Yapılmasına Dair Kanun
	Milli Eğitim Bakanlığı Personeline Başarı, Üstün Başarı ve Ödül Verilmesine Dair Yönerge
	Milli Eğitim Bakanlığı Disiplin Amirleri Yönetmeliği
Okul Yönetimi	1739 Sayılı Milli Eğitim Temel Kanunu
	Milli Eğitim Bakanlığı İlköğretim Kurumları Yönetmeliği
	Milli Eğitim Bakanlığı Okul Aile Birliği Yönetmeliği
	Milli Eğitim Bakanlığı Eğitim Bölgeleri ve Eğitim Kurulları Yönergesi
	MEB Yönetici ve Öğretmenlerin Ders ve Ek Ders Saatlerine İlişkin Karar
	Taşınır Mal Yönetmeliği
Eğitim-Öğretim	Anayasa
	1739 Sayılı Milli Eğitim Temel Kanunu
	222 Sayılı İlköğretim ve Eğitim Kanunu
	6287 Sayılı İlköğretim ve Eğitim Kanunu ile Bazı Kanunlarda Değişiklik Yapılmasına Dair Kanun
	Milli Eğitim Bakanlığı İlköğretim Kurumları Yönetmeliği
	Milli Eğitim Bakanlığı Eğitim Öğretim Çalışmalarının Planlı Yürütülmesine İlişkin Yönerge
	Milli Eğitim Bakanlığı Öğrenci Yetiştirme Kursları Yönergesi
	Milli Eğitim Bakanlığı Ders Kitapları ve Eğitim Araçları Yönetmeliği
	Milli Eğitim Bakanlığı Öğrencilerin Ders Dışı Eğitim ve Öğretim Faaliyetleri Hakkında Yönetmelik
	Personel İşleri
Devlet Memurları Tedavi ve Cenaze Giderleri Yönetmeliği	
Kamu Kurum ve Kuruluşlarında Çalışan Personelin Kılık Kıyafet Yönetmeliği	
Memurların Hastalık Raporlarını Verecek Hekim ve Sağlık Kurulları Hakkındaki Yönetmelik	

	Milli Eğitim Bakanlığı Personeli Görevde Yükseltme ve Unvan Değişikliği Yönetmeliği
	Öğretmenlik Kariyer Basamaklarında Yükseltme Yönetmeliği
Mühür, Yazışma, Arşiv	Resmi Mühür Yönetmeliği
	Resmi Yazışmalarda Uygulanacak Usul ve Esaslar Hakkındaki Yönetmelik
	Milli Eğitim Bakanlığı Evrak Yönergesi
	Milli Eğitim Bakanlığı Arşiv Hizmetleri Yönetmeliği
Rehberlik ve Sosyal Etkinlikler	Milli Eğitim Bakanlığı Rehberlik ve Psikolojik Danışma Hizmetleri Yönet.
	Okul Spor Kulüpleri Yönetmeliği
	Milli Eğitim Bakanlığı İlköğretim ve Ortaöğretim Sosyal Etkinlikler Yönetmeliği
Öğrenci İşleri	Milli Eğitim Bakanlığı İlköğretim Kurumları Yönetmeliği
	Milli Eğitim Bakanlığı Demokrasi Eğitimi ve Okul Meclisleri Yönergesi
	Okul Servis Araçları Hizmet Yönetmeliği
İsim ve Tanıtım	Milli Eğitim Bakanlığı Kurum Tanıtım Yönetmeliği
	Milli Eğitim Bakanlığına Bağlı Kurumlara Ait Açma, Kapatma ve Ad Verme Yönetmeliği
Sivil Savunma	Sabotajlara Karşı Koruma Yönetmeliği
	Binaların Yangından Korunması Hakkındaki Yönetmelik
	Daire ve Müesseseler İçin Sivil Savunma İşleri Kılavuzu

2.4. Üst Politika Belgeleri Analizi

Üst politika belgeleri;

- ❖ Millî Eğitim Bakanlığı Stratejik Planı,
- ❖ İl Millî Eğitim Müdürlüğü Stratejik Planı,
- ❖ İlçe Millî Eğitim Müdürlüğü Stratejik Planı
- ❖ Okul/kurumu ilgilendiren ulusal, bölgesel ve sektörel strateji eylem planları

2.5. Faaliyet Alanları ile Ürün/Hizmetlerin Belirlenmesi

2024-2028 stratejik plan hazırlık sürecinde okulumuz faaliyet alanları ile ürün ve hizmetlerinin belirlenmesine yönelik çalışmalar yapılmıştır. Bu kapsamda birimlerinin yasal yükümlülükleri, standart dosya planı ve kamu hizmet envanteri incelenmiştir Stratejik plan çalışmalarını çerçevesinde sürece yönelik olarak gerçekleştirilen faaliyetler şunlardır:

- Stratejik planlama ekibi kurulmuştur.
- Stratejik planlama ekibi üyelerinin konuyla ilgili eğitimleri sağlanmıştır.
- İlçe Milli Eğitim Müdürlüğü'nün stratejik planlama ile ilgili yaptığı tüm rehberlik çalışmalarına katılım sağlanmıştır.
- Stratejik planlama sürecinde kullanılacak olan rehber kitap edinilmiştir (Eğitimde Stratejik Planlama, MEB Strateji Geliştirme Başkanlığı, 2010) Stratejik planın temel alacağı vizyon ve misyon ifadeleri hakkında tüm paydaşların farkındalığı sağlanmıştır.

Tablo3: Faaliyet Alanlar/Ürün ve Hizmetler Tablosu

Faaliyet Alanı	Ürün/Hizmetler
Öğretim-egitim faaliyetleri	Öğrenci İşleri Kayıt-nakil işleri Devam-devamsızlık - Sınıf geçme Öğretim-egitim faaliyetleri Sınav hizmetleri Öğrenci sağlığı, güvenliği, disiplin işlemleri
Rehberlik faaliyetleri	Öğrencilere rehberlik yapmak Velilere rehberlik etmek Rehberlik faaliyetlerini yürütme İhtiyaçlar doğrultusunda Öğretmenler ve velilere müşavirlik edip öğrencilere bilgilendirici çalışmalar yapmak
Sosyal faaliyetler	Geziler Öğretmen ve öğrenciler için çeşitli sosyal etkinlikler Bayram, Belirli Gün ve Haftalar ile ilgili Etkinlikler
Sportif faaliyetler	Futbol, badminton, voleybol, basketbol çalışmaları Turnuvalar
Kültürel ve sanatsal faaliyetler	Çeşitli kültürel, sanatsal etkinlikler Sergiler Sinema, tiyatro etkinlikleri

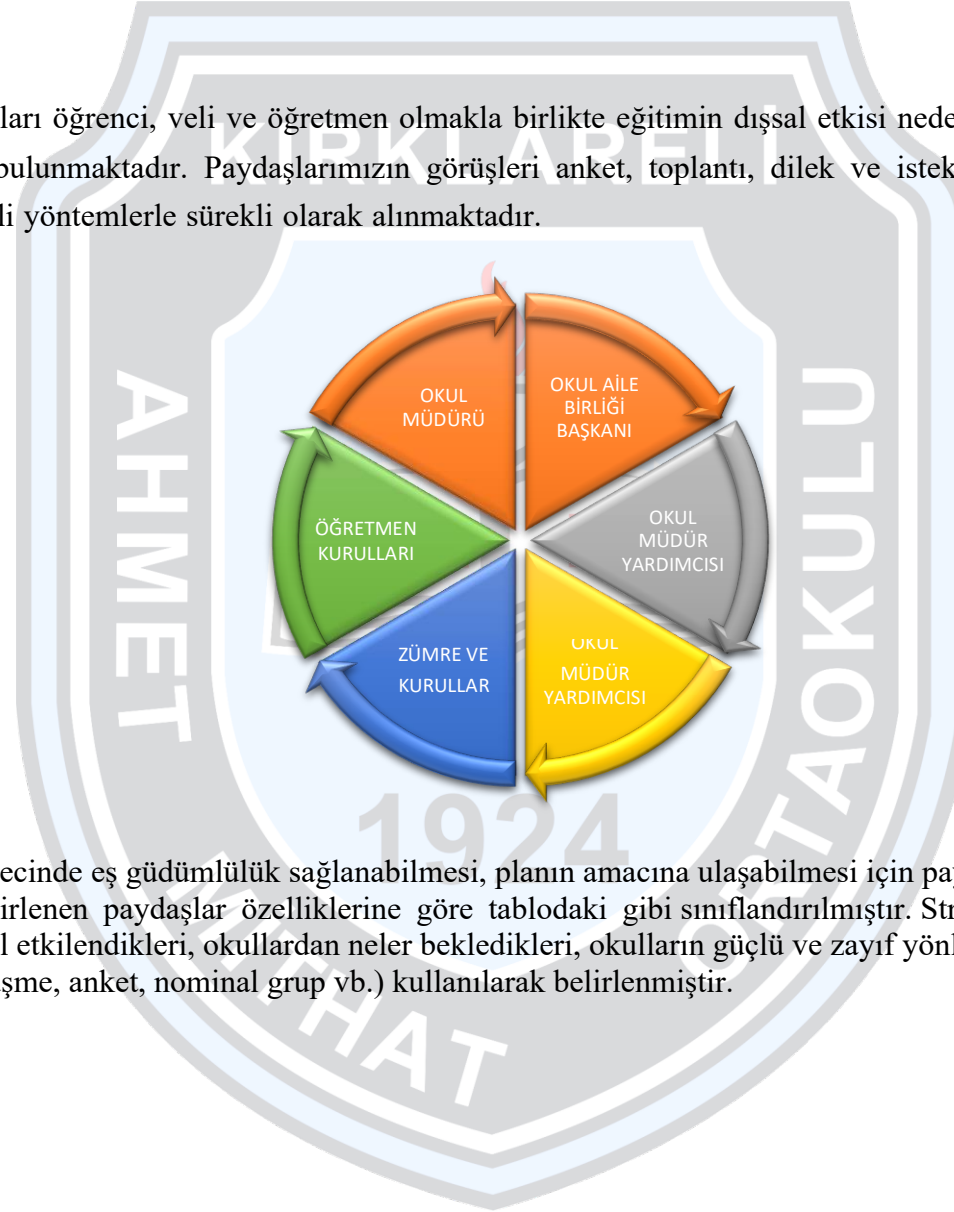
İnsan kaynakları faaliyetleri (mesleki gelişim faaliyetleri, personel etkinlikleri...)	Öğretmenlere yönelik seminerler Mesleki eğitim çalışmaları
Okul aile birliği faaliyetleri	Kermes Gelir-gider işlemleri Okul dışında yapılacak etkinlikleri planlama
Öğrencilere yönelik faaliyetler	Kurslar sınavlar geziler sosyal etkinlikler Seminerler
Ölçme değerlendirme faaliyetleri	Yazılı yoklama sınavları performans görevleri proje ödevleri ortak sınavlar denemeler

Tablo 4: Ürün-Hizmet Listesi

Öğrenci kayıt, kabul ve devam işleri	Eğitim hizmetleri
Öğrenci başarısının değerlendirilmesi	Öğretim hizmetleri
Sınav işleri	Toplum hizmetleri
Sınıf geçme işleri	Kulüp çalışmaları
Öğrenim belgesi düzenleme işleri	Öğrenim Belgesi
Personel işleri	Sosyal, kültürel ve sportif etkinlikler
Öğrenci davranışlarının değerlendirilmesi	Burs hizmetleri
Öğrenci sağlığı ve güvenliği	Bilimsel araştırmalar
Okul çevre ilişkileri	Yaygın eğitim
Rehberlik	Mezunlar (Öğrenci)

2.6. Paydaş Analizi

Kurumumuzun temel Paydaşları öğrenci, veli ve öğretmen olmakla birlikte eğitimin dışsal etkisi nedeniyle okul çevresinde etkileşim içinde olunan geniş bir paydaş kitlesi bulunmaktadır. Paydaşlarımızın görüşleri anket, toplantı, dilek ve istek kutuları, elektronik ortamda iletilen önerilerde dâhil olmak üzere çeşitli yöntemlerle sürekli olarak alınmaktadır.



Stratejik planın uygulama sürecinde eş güdümlülük sağlanabilmesi, planın amacına ulaşabilmesi için paydaş analizinin yapılması, durum belirlemenin önemli unsurlarından biridir. Belirlenen paydaşlar özelliklerine göre tablodaki gibi sınıflandırılmıştır. Stratejik planlama ekibi paydaşlarla okulların gerçekleştirdiği faaliyetlerden nasıl etkilendikleri, okullardan neler bekledikleri, okulların güçlü ve zayıf yönleri paydaş grubunun sayısına ve özelliğine uygun olan teknik ve/veya araçlar (görüşme, anket, nominal grup vb.) kullanılarak belirlenmiştir.

Tablo 5: Paydaşların Tespiti

Paydaş Adı	İç Paydaş	Dış Paydaş
Kırklareli Valiliği		√
Kırklareli İl Milli Eğitim Müdürlüğü		√
Okul Müdürümüz	√	
Öğretmenlerimiz	√	
Öğrencilerimiz	√	
Velilerimiz	√	
Personelimiz	√	
Kantin Çalışanları	√	
İl Emniyet Müdürlüğü		√
İl Devlet Hastanesi		√
Sağlık Ocakları		√
İbadethaneler		√
Diğer Eğitim Kurumları		√
Sivil Toplum Kuruluşları		√
İl Belediye Başkanlığı		√
Mahalle Muhtarlığı		√
Diğer Kurum ve Kuruluşlar		√

Paydaşların Önceliklendirilmesi

KIRKLARELİ

Tablo 6: Paydaşları Önceliklendirme

PAYDAŞ ADI	İÇ PAYDAŞ	DIŞ PAYDAŞ	ÖNEM DERECESİ	ETKİ DERECESİ	ÖNCELİĞİ
Kırklareli Valiliği		√	5	5	5
Kırklareli İl Milli Eğitim Müdürlüğü		√	5	5	5
Okul Müdürümüz	√		5	5	5
Öğretmenlerimiz	√		5	5	5
Öğrencilerimiz	√		5	5	5
Velilerimiz	√		5	5	5
Personelimiz	√		5	5	5
Kantin Çalışanları	√		5	5	5
İl Emniyet Müdürlüğü		√	3	3	3
İl Devlet Hastanesi		√	3	3	3
Sağlık Ocağı		√	5	4	4
İbadethaneler		√	2	2	2
Diğer Eğitim Kurumları		√	2	2	2
Sivil Toplum Kuruluşları		√	2	2	2
İl Belediye Başkanlığı		√	3	3	3
Mahalle Muhtarlığı		√	2	2	2
Diğer Kurum ve Kuruluşlar		√	2	2	2
Önem Derecesi: 1, 2, 3 gözet; 4,5 birlikte çalış					
Etki Derecesi: 1, 2, 3 İzle; 4, 5 bilgilendir					
Önceliği: 5=Tam; 4=Çok; 3=Orta; 2=Az; 1=Hiç					

MEMNUNİYET ANKETLERİ

AHMET MİTHAT ORTAOKULU MÜDÜRLÜĞÜ			STRATEJİK PLANI (2024-2028)	
“ İÇ PAYDAŞ ÖĞRENCİ GÖRÜŞ VE DEĞERLENDİRMELERİ” ANKET FORMU				
ÖĞRENCİ MEMNUNİYET ANKETİ			MEMNUNİYET ANKET SONUCU	
SIRA NO	GÖSTERGELER	SONUÇ	SONUÇ %	
1	Okulda kendimi güvende hissediyorum.	3,67	73,4	
2	Okul temiz ve hijyeniktir.	3,27	65,4	
3	Okulun fiziki koşullarını yeterlidir.	3,58	71,6	
4	Okul, yeni kabul edilen öğrencilere uygun desteği sağlar.	4,11	82,2	
5	Farklı kültürlerden gelen öğrencilerin bu okulda memnuniyetle karşılanacağını düşünüyorum.	3,53	70,6	
6	Öğretmenlerime ihtiyaç duyduğumda kolaylıkla görüşebilirim.	4,18	83,6	
7	Okul müdürüne ihtiyaç duyduğumda kolaylıkla görüşebilirim.	4,27	85,4	
8	Okul rehberlik servisinden ihtiyaçlarım doğrultusunda faydalanabiliyorum.	4,37	87,4	
9	Okul kişisel hedefler belirlememde ve bu hedeflere ulaşmamda yeterli rehberlik ediyor.	3,8	76	
10	Okulumda yer almam için birçok fırsat var.	3,63	72,6	
11	Okul bana yeterli ders dışı etkinlik olanakları sunuyor.	3,49	69,8	
12	Okul kulüpleri amacına uygun şekilde gelişimime katkı sağlıyor.	3,55	71	
13	Öğretmenlerim sınıfta adil kurallara sahipler ve tarafsızlar.	3,66	73,2	
14	Öğretmenlerim beni daha iyi performans göstermem için teşvik ediyor.	4	80	
15	Öğretmenlerim derslerin işlenişinde farklı ve ilgi çekici yöntemler kullanır.	3,83	76,6	
16	Sınav ve ödevlerin beni değerlendirmek için adil ve yeterli olduğunu düşünüyorum.	3,68	73,6	
17	Okulda düzenlenen sanatsal ve kültürel faaliyetler yeterlidir.	3,41	68,2	
18	Okulda öğrencilerin görüşleri dikkate alınır.	3,5	70	
19	Okul kantininde yeterli ve sağlıklı yiyecekler var.	2,26	45,2	
20	DYK'leri yeterli buluyorum.	3	60	
GENEL DEĞERLENDİRME		3,64	72,8	

AHMET MİTHAT ORTAOKULU MÜDÜRLÜĞÜ		STRATEJİK PLANI (2024-2028)	
“ İÇ PAYDAŞ ÖĞRETMEN GÖRÜŞ VE DEĞERLENDİRMELERİ” ANKET FORMU			
ÖĞRETMEN MEMNUNİYET ANKETİ		MEMNUNİYET ANKET SONUCU	
SIRA NO	GÖSTERGELER	SONUÇ	SONUÇ %
1	Okulun misyonu ve vizyonunu tam olarak anlıyorum.	4,25	85
2	Okulda eğitim ve yönetim kalitesi sürekli olarak gelişiyor.	3,19	63,8
3	Okul temiz ve hijyeniktir.	3,25	65
4	Okul, öğrencilerin ve personelin güvenliğini sağlamak için uygun güvenlik önlemleri alır.	3,32	66,4
5	Okul, yeni kabul edilen öğrencilere uygun desteği sağlar.	3,69	73,8
6	Okulumuz mesleki yeterliliğimi geliştirmek için eğitim fırsatları sunuyor.	3,25	65
7	Okul yönetimimiz öğretmenleri etkin bir şekilde yönlendirir.	3,88	77,6
8	Okulumuz, öğrencilerin öğrenme ilgisini uyandıracak bir öğrenme ortamı <u>oluşturmuştur.</u>	3,1	62
9	Etkili bir öğretmen olmak için ihtiyaç duyduğum kaynaklara erişimim var.	3,63	72,6
10	Bana sunulan kaynakları kullanmak için gerekli eğitime sahibim.	4,13	82,6
11	Okulumuzun, farklı ihtiyaçları olan öğrencileri desteklemek için etkin bir politikası vardır.	3,63	72,6
12	Okulumuz müfredat uygulamasını etkin bir şekilde izler.	4,19	83,8
13	Okulumuz, velilere uygun etkinlikler düzenlemektedir.	3,88	77,6
14	Diğer öğretmenlerle iş birliği yaparım.	4,31	86,2
15	Okul personeli arasında dostane bir ilişki sürdürülür.	4,19	83,8
16	Takım ruhumuz ve moralimiz yüksek.	3,88	77,6
17	Okulumuza aidiyet hissediyorum.	3,63	72,6
GENEL DEĞERLENDİRME		3,73	74,6

AHMET MİTHAT ORTAOKULU MÜDÜRLÜĞÜ			STRATEJİK PLANI (2024-2028)	
“ İÇ PAYDAŞ VELİ GÖRÜŞ VE DEĞERLENDİRMELERİ” ANKET FORMU				
VELİ MEMNUNİYET ANKETİ			MEMNUNİYET ANKET SONUCU	
SIRA NO	GÖSTERGELER	SONUÇ	SONUÇ %	
1	Okulun misyonu ve vizyonunu tam olarak anlıyorum.	3,65	73	
2	Okulda eğitim ve yönetim kalitesi sürekli olarak gelişiyor.	3,39	67,8	
3	Okul temiz ve hijyeniktir.	3,33	66,6	
4	Okul, öğrencilerin ve personelin güvenliğini sağlamak için uygun güvenlik önlemleri alır.	3,46	69,2	
5	Okul, yeni kabul edilen öğrencilere uygun desteği sağlar.	3,73	74,6	
6	Okul, çocuğumun okumaya olan ilgisini geliştirmesine yardımcı olabilir.	3,75	75	
7	Okul çocuğumun öğrenme ilgisini güçlendiriyor.	3,77	75,4	
8	Okul çocuğumun ahlaki gelişimini teşvik edebilir.	3,66	73,2	
9	Okulda kullanılan değerlendirme yöntemleri çocuğumun gelişimini tüm yönleriyle anlamama yardımcı oluyor.	3,75	75	
10	Okul, çocuğumun öğrenme performansı ve gelişimi hakkında beni iyi bilgilendiriyor.	3,95	79	
11	Okul çocuğuma duygusal rahatsızlık ve öğrenme güçlükleri ile karşılaştığımda yeterli desteği ve rehberlik sağlar.	4	80	
12	Öğretmenlerin benimle iletişim kurma yöntemlerinden memnunum.	4,01	80,2	
13	Herhangi bir problem durumunda müdür endişelerime cevap veriyor.	3,86	77,2	
14	Okulda, velilerin ihtiyaçlarına uygun eğitim faaliyetleri düzenlenir.	3,45	69	
15	Okul, çocukların gelişimini desteklemek için velilerle iyi bir ilişki kurar.	3,61	72,2	
16	Okul, aktif veli katılımını teşvik eder.	3,86	77,2	
17	Okulun veli etkinliklerine aktif olarak katılırım.	3,23	64,6	
18	Bir veli olarak okula aidiyet hissediyorum.	3,59	71,8	
19	Çocuğumun ev ödevlerini tamamlamasını sağlarım.	3,93	78,6	
20	Çocuğumu okumaya teşvik ederim.	4,36	87,2	
21	Çocuğumun her gün okula gitmesini sağlarım.	4,23	84,6	
22	Çocuğumun eğitiminde aktif bir ortağım.	4,23	84,6	
GENEL DEĞERLENDİRME		3,77	75,4	

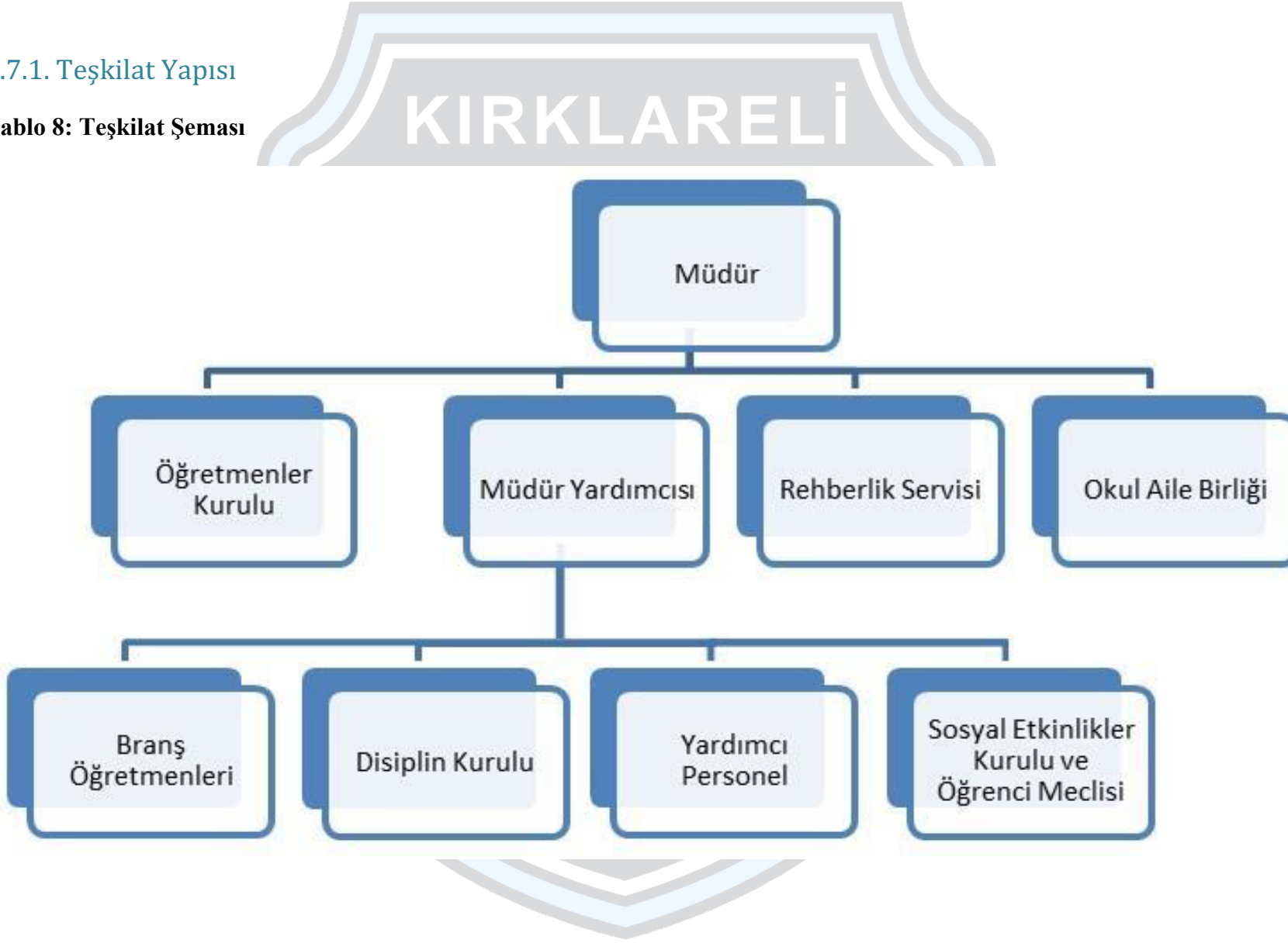
2.7. Okul/Kurum İçi Analiz

Tablo 7: Okul/Kurum İçi Analiz İçerik Tablosu

Okul/Kurum İçi	Analiz İçerik Tablosu
Öğrenci sayıları	Sınıf kademeleri, meslek alan dalları, kaynaştırma öğrencileri, yabancı uyruklu öğrenciler gibi demografik özelliklere dair detaylı sınıflandırmaları kapsamalıdır. e-Okul kayıtları kullanılarak hazırlanabilir.
Akademik başarı verileri	e-Okul kayıtları kullanılarak erişim sağlanabilir.
Sosyal-kültürel-bilimsel ve sportif başarı verileri	Belirtilen alanlarda yarışma ödülleri ya da lisansları olan öğrencilere dair sayısal verileri kapsamalıdır.
Öğrenme stilleri envanteri	Okul rehberlik servisi tarafından uygulanmaktadır. Devam-devamsızlık verileri e-Okul kayıtları kullanılarak erişim sağlanabilir.
Devam-devamsızlık verileri	e-Okul kayıtları kullanılarak erişim sağlanabilir. Aynı zamanda okul rehberlik servisi tarafından devamsızlık nedenleri anketi uygulanarak detaylı bir analiz gerçekleştirilmesi önerilmektedir.
Okul disiplinini etkileyen faktörler anketi	Okul rehberlik servisi tarafından uygulanmaktadır.
İnsan kaynakları verileri	İdareci, öğretmen ve destek personeline dair sayısal veriler, lisans ya da yüksek lisans programlarından mezuniyet durumlarını da kapsamalıdır.
Öğretmenlerin hizmet içi eğitime katılma oranları	MEBBİS verileri kullanılarak erişim sağlanabilir.
Öğrenme ortamı verileri	Okulun fiziki yapısına (ana ve ek binalar, kapalı spor salonu vb.) ve öğrenme ortamlarına (sınıf sayısı, laboratuvar ve kütüphane vb.) dair verileri içermelidir.
Okul/kurum ortamını değerlendirme anketi	Okul rehberlik servisi tarafından uygulanmaktadır.

2.7.1. Teşkilat Yapısı

Tablo 8: Teşkilat Şeması



2.7.2 İnsan Kaynakları

Okulumuzun insan kaynakları yönetime ilişkin temel politika ve stratejileri Milli Eğitim Bakanlığının politika ve stratejisine uyumlu olarak “çalışanların yönetimi süreci” kapsamında yürütülmektedir. İnsan kaynaklarına ilişkin politika ve stratejiler okulumuzun kilit süreçleri ile uyum içerisindedir. Okulumuzun kilit süreçleri Okul Gelişim Yönetim Ekibinde “eğitim-öğretim süreci”, ”okul-veli ve öğrenci işbirliği süreci” olarak belirlenmiştir.

Okulumuzda işe alma, işten çıkarma ve ücretlendirme ile ilgili konular Milli Eğitim Bakanlığı kanun ve yönetmeliklerine uygun olarak yapılmaktadır. Bunun dışında destek personel alımı, mesleki yetkinlikleri ve yapılan işin niteliğine uygunluğu dikkate alınarak, belirtilen yasa ve yönetmelikleri kapsayan şartlarda okul idaresi ve Okul Aile Birliği tarafından yapılmaktadır.

Kanun ve yönetmeliklerde belirtilen ders saati sayısına ve norm kadro esasına göre insan kaynakları planlaması yapılmaktadır.

Çalışanın işten ayrılması (emekli olma, yer değiştirme) durumunda, yerine atama Milli Eğitim Bakanlığı prosedürleri doğrultusunda yapılmaktadır. Çalışanların kısa süreli (rapor, izin vb.) ayrılmaları durumunda ise dersin boş geçmemesi için gerekli planlama yapılmaktadır. Yönetici veya dersi boş olan öğretmenler derslere girmektedir.

İnsan kaynaklarına ilişkin politika ve stratejiler belirlenirken çalışanlar bu sürece dâhil edilmekte ve bu stratejiler her yıl Okul Gelişim Yönetim Ekibi tarafından güncellenmektedir.

Kaliteli ve çağdaş eğitim politikamızın amacı evrensel düşüncelere sahip, yaratıcı, demokratik, insan haklarına saygılı, yeniliklere açık, katılımcı ve çağdaş bireyler yetiştirmektir.

Okul yöneticilerimiz, çalışanların ekip halinde çalışmalarının etkili halde gerçekleşmesini, özverili, uyumlu ekipler oluşturarak, onlara her konuda yardımcı ve önder olarak, okulun imkânlarını sunarak, çalışanları yüreklendirip zamanında ödüllendirerek sağlamaktadırlar.

Okulumuz çalışanlarının grup dayanışmasını sağlamak için yılda en az bir kere çalışanların katılımıyla yemekler düzenlenmektedir.

Okulumuzda eğitim-öğretim kalitesi yüksek, kendi alanlarında yetkin öğretmen kadrosu bulunmaktadır. Çalışanlar Milli Eğitim Bakanlığı mevzuatındaki değişikliklere göre bilgilendirilmekte, öğretmenlere yapılan anketlerde ihtiyaç duyulan konularla ilgili programlar Milli Eğitim Müdürlüğü ile işbirliğine gidilip hizmet içi eğitim planları yapılmaktadır. Misyon ve vizyonumuzdaki değerlere ulaşmak için çağdaş eğitim anlayışı ve çağdaş eğitim kalitesinde eğitim yapabilmek amacıyla çalışanlara kurumumuz örgüt kültürüne uygun, hizmet içi eğitimleri verilmektedir. Öğretmenlerimizin bireysel düzeyde ilgi ve yetenekleri doğrultusunda ders dışı etkinlikler, sosyal kulüpler, ders dağıtım çizelgeleri planlanmaktadır. Ekip düzeyinde ise örgüt kültürünü yansıtmak, bireysel farklılıklara önem vermek ve takım ruhuna sahip olmak ilkelerimizle hareket eden, birbirleri ile işbirliğine açık öğretmenlerimiz tarafından öğrenme olanakları oluşturulmakta ve katılıma özendirilmektedir. Öğrenme faaliyetlerine ilişkin bilgiler çeşitli ortamlardan elde edilmektedir. Çalışanların kendilerini geliştirmeleri amacıyla öğrenme faaliyetleri desteklenmekte ve seminer, toplantı, eğitim vb. katılmaları sağlanmaktadır.

Tablo 9: Çalışanların Görev Dağılımı

ÇALIŞANLARIN GÖREV DAĞILIMI	
Okul Müdürü;	<ol style="list-style-type: none">1. Ders okutmak2. Kanun, tüzük, yönetmelik, yönerge, program ve emirlere uygun olarak görevlerini yürütmeye,3. Okulu düzene koyar, Denetler.4. Okulun amaçlarına uygun olarak yönetilmesinden, değerlendirilmesinden ve geliştirmesinden sorumludur.5. Okul müdürü, görev tanımında belirtilen diğer görevleri de yapar.
Müdür Yardımcısı	<ol style="list-style-type: none">1. Ders okutur.2. Okulun her türlü eğitim-öğretim, yönetim, öğrenci, personel, tahakkuk, ayniyat, yazışma, sosyal etkinlikler, yatılılık, bursluluk, güvenlik, beslenme, bakım, nöbet, koruma, temizlik, düzen, halkla ilişkiler gibi işleriyle ilgili olarak okul müdürü tarafından verilen görevleri yapar.3. Müdür yardımcısı, görev tanımında belirtilen diğer görevleri de yapar.
Öğretmen	<ol style="list-style-type: none">1. İlköğretim okullarında dersler sınıf veya branş öğretmenleri tarafından okutulur.2. Öğretmenler, kendilerine verilen sınıfın veya şubenin derslerini, programda belirtilen esaslara göre plânlamak, okutmak, bunlarla ilgili uygulama ve deneyleri yapmak, ders dışında okulun eğitim-öğretim ve yönetim işlerine etkin bir biçimde katılmak ve bu konularda kanun, yönetmelik ve emirlerde belirtilen görevleri yerine getirmekle yükümlüdürler.3. Sınıf öğretmenleri, okuttukları sınıfı bir üst sınıfta da okuturlar.4. İlköğretim okullarının 4'üncü ve 5'inci sınıflarında özel bilgi, beceri ve yetenek isteyen; beden eğitimi, müzik, görsel sanatlar, din kültürü ve ahlak bilgisi, yabancı dil ve bilgisayar dersleri branş öğretmenlerince okutulur.5. Derslerini branş öğretmeni okutan sınıf öğretmeni, bu ders saatlerinde yönetimce verilen eğitim-öğretim görevlerini yapar.6. Okulun bina ve tesisleri ile öğrenci mevcudu, yatılı-gündüzlü, normal veya ikili öğretim gibi durumları göz önünde bulundurularak okul müdürlüğünce düzenlenen nöbet çizelgesine göre öğretmenlerin, normal öğretim yapan okullarda gün süresince, ikili öğretim yapan okullarda ise kendi devresinde nöbet tutmaları sağlanır.7. Yönetici ve öğretmenler; Resmî Gazete, Tebliğler Dergisi, genelge ve duyurulardan elektronik ortamda yayımlananları Bakanlığın web sayfasından takip eder.8. Elektronik ortamda yayımlanmayanları ise okur, ilgili yeri imzalar ve uygularlar.9. Öğretmenler dersleri ile ilgili araç-gereç, laboratuvar ve işliklerdeki eşyayı, okul kütüphanesindeki kitapları korur ve iyi kullanılmasını sağlarlar.
Yardımcı Hizmetler Personeli	<ol style="list-style-type: none">1. Yardımcı hizmetler sınıfı personeli, okul yönetimince yapılacak plânlama ve iş bölümüne göre her türlü yazı ve dosyayı dağıtmak ve toplamak,2. Başvuru sahiplerini karşılamak ve yol göstermek,3. Hizmet yerlerini temizlemek, Aydınlatmak ve ısıtma yerlerinde çalışmak,4. Okula getirilen ve çıkarılan her türlü araç-gereç ve malzeme ile eşyayı taşıma ve yerleştirme işlerini yapmakla yükümlüdürler.

Tablo 10: İdari Personelin Hizmet Süresine İlişkin Bilgiler

Hizmet Süreleri	2024 Yılı İtibariyle	
	Kişi Sayısı	%
1-4 Yıl	0	0
5-6 Yıl	1	50
7-10 Yıl	0	0
10... Üzeri	1	50

Tablo 11 : Okul/Kurumda Oluşan Yönetici Sirkülasyonu Oranı

	Yıl İçerisinde Okul/Kurumdan Ayrılan Yönetici Sayısı			Yıl İçerisinde Okul/Kurumda Göreve Başlayan Yönetici Sayısı		
	2021	2022	2023	2021	2022	2023
TOPLAM	0	0	2	0	0	2

Tablo 12:İdari Personelin Katıldığı Hizmet İçi Programları

Konulara göre katılım sağlanan hizmet içi eğitim sayısı				
Görevi	Yıllar	Yönetimle ilgili	Kişisel Gelişim	Mesleki Gelişim
Okul Müdürü Neslihan ÇAYLIOĞLU	2021 yılına kadar	-	-	5
	2021 yılı	-	-	-
	2022 yılı	3	7	11
	2023 yılı	1	-	3
Müdür Yardımcısı Ferdi ÇETİN	2021 yılına kadar	-	1	10
	2021 yılı	-	2	6
	2022 yılı	1	10	4
	2023 yılı	1	4	4

Tablo 13: Öğretmenlerin Hizmet Süreleri (Yıl İtibarıyla)

Hizmet Süreleri	Kadın	Erkek	Toplam
1-3 Yıl	1	0	1
4-6 Yıl	0	2	2
7-10 Yıl	4	0	4
11-15 Yıl	3	2	5
16-20 Yıl	1	2	3
20 ve üzeri	0	4	4

Tablo 14: Kurumda Gerçekleşen Öğretmen Sirkülasyonunun Oranı

	Yıl İçerisinde Okul/Kurumdan Ayrılan Öğretmen Sayısı			Yıl İçerisinde Okul/Kurumda Göreve Başlayan Öğretmen Sayısı		
	2021	2022	2023	2021	2022	2023
TOPLAM	0	0	3	0	0	1

Tablo 15: Öğretmenlerin Katıldığı Hizmet İçi Eğitim Programları

Konulara göre katılım sağlanan hizmet içi eğitim sayısı						
Görevi	Yönetimle ilgili		Kişisel Gelişim		Mesleki Gelişim	
	Kadın	Erkek	Kadın	Erkek	Kadın	Erkek
Katılan Öğretmen Sayısı	1	3	3	4	9	10

Tablo 16: Kurumdaki Mevcut Hizmetli/ Memur Sayısı

	Görevi	Erkek	Kadın	Eğitim Durumu	Hizmet Yılı	Toplam
1	Memur	0	1	Ön Lisans	30	30
2	Hizmetli	1	0	Ortaokul	31	31
3	Hizmetli	1	0	Açık Öğretim Lise	21	21

Tablo 17: Okul/kurum Rehberlik Hizmetleri

Mevcut Kapasite			Mevcut Kapasite Kullanımı ve Performans						
Psikolojik Danışman Norm Sayısı	Görev Yapan Psikolojik Danışman Sayısı	İhtiyaç Duyulan Psikolojik Danışman Sayısı	Görüşme Odası Sayısı	Danışmanlık Hizmeti Alan Rehberlik Hizmetleri ile ilgili			Düzenlenen Eğitim/Paylaşım Toplantısı vb. Faaliyet Sayısı		
				Öğrenci Sayısı	Öğretmen Sayısı	Veli Sayısı	Öğretmenlere Yönelik	Öğrencilere Yönelik	Velilere Yönelik
1	1	0	1	102	2	63	21	200	71

2.7.3 Teknolojik Düzey

Okulumuzda bilgiyi üretmek için eğitim teknolojilerinden yoğun olarak yararlanılmaktadır. Okulumuz eğitimde kalıcı öğrenmenin amacı ile “Bilimin ışığında, değişmeye ve gelişmeye açık olmak” ilkesinden, “Eğitim-öğretimde teknolojik alt yapının iyileştirilmesi ve yaygınlaştırılması” stratejisinden hareketle, teknolojiyi en üst düzeyde kullanmaktadır.

Teknolojinin önemi ve çağdaş eğitim anlayışımızdan hareketle öğretmenlerimiz, ders ortamında bilgisayar, akıllı tahta, fotokopi makinesi, internet ve baskı makinesi vb. araç-gereçleri ihtiyaç duyduklarında kullanılmaktadırlar. Okulumuz Fiber internet ile internete bağlanmaktadır. İnternet okulumuzdaki tüm bilgisayarlara ulaşmaktadır. İdarecilerimizin odalarında, öğretmenler odasında, sınıflarımızda akıllı tahta mevcuttur. Ayrıca okulumuzun internet sitesi bulunmaktadır. Okulumuzda günün şartlarına ve ekonomik koşullarına uygun olmayan araç-gereçler yenileri ile değiştirilmektedir. Açığa çıkan kullanım fazlası araçlar imkânları olmayan okullara hibe edilmektedir. Okulumuz bilgi ve bilgi birikimi kavramlarını önemseyerek öğrenci ve çalışanlarla ilgili gerekli bilgileri düzenli ve sistemli bir biçimde dosyalanmaktadır. Üst yönetimden gelen ve okul içerisinde gerekli olan bilgiler paydaşlara yazılı imza sirküleriyle, DYS üzerinden (Döküman Yönetim Sistemi) ve sözlü olarak duyurulmaktadır.

Okulumuza kayıt olan öğrenciler için hazırlanan öğrenci bilgi formları dosyalararak e-okul yönetim bilgi sistemine kaydedilmektedir. Bu sisteme okul idaresi yetkilileri kendi görev tanımları içinde ulaşabilmekte ve bilgiler güncellenmektedir. Bu bilgilerin kaybolmaması için arşivlenmesi ve yedeklenmesi yapılmaktadır. Rehberlik ve psikolojik danışma bölümü, öğrencilerle ilgili yaptığı çalışmalarını RehberlikYürütme Kurulunda kurul üyeleri ile paylaşmaktadır. Paylaşılan bilgiler dikkate alınarak önlemlerle ilgili planlama yapılmakta ve arşivlenmektedir

Okulumuz binalarının dış etkenlerden korunması amacıyla bakım, onarım ihtiyaçları planlı ve gerektiğinde yapılmaktadır. Bina ve dersliklerde bulunan araçların, elektronik cihazların bakım onarımları periyodik olarak yapılmaktadır. Binaların elektrik sistemi, doğalgaz sistemi, baca ve çatıların bakımı periyodik olarak yapılmaktadır.

Tablo 18: Teknolojik Araç-Gereç Durumu

Araç-Gereçler	2021	2022	2023	İhtiyaç
Bilgisayar	11	11	10	0
Yazıcı	2	2	4	0
Akıllı Tahta	12	12	12	0
İnternet Bağlantısı	Var	Var	Var	0

Tablo 19 :Fiziki Mekân Durumu

Fiziki Mekân	Var	Yok	Adedi	İhtiyaç
Öğretmen Odası	x		1	
Ekipman Odası		x		
Kütüphane	x		1	
Rehberlik Servisi	x		1	
Resim Odası	x		1	
Müzik Odası		x		
Bilgisayar laboratuvarı	x		1	
Spor Odası	x		1	
Otopark		x		
Çok Amaçlı Salon		x		
Kantin		x		var
Fen Bilimleri Laboratuvarı	x		1	
Atölyeler		x		
Destek Eğitim Odası	x		1	

2.7.4 Mali Kaynaklar

Okulumuzda finansal ve fiziksel kaynakların yönetimi süreci kapsamında finansal kaynaklar yönetilmektedir. Okulumuzda finans kaynaklar yıllık bütçe planına göre oluşturulmaktadır. Giderlerle ilgili düzenlemeler Okul Aile Birliği ve komisyonlar tarafından yapılmaktadır. Okulumuz kar amacı gütmeyen bir kuruluştur. Yıllık bütçe gelirleri Okul Aile Birliğine yapılan veli bağışları, kantin, tiyatro, gezi, kermes, anasınıfı aidatlarından oluşmaktadır. Okulumuz bütçesi oluşturulurken çalışanlar bilgilendirilmektedir. Toplantılarda bireysel ve grup olarak belirlenen ihtiyaçlar okulumuz finansal kaynaklarından sağlanmaktadır.

Yatırımlar, okulumuzun politika ve stratejilerini destekleyecek doğrultuda öncelikli ihtiyaçlarına göre planlanmakta, satın alma komisyonu tarafından teklifler alınmakta ve değerlendirme yapılarak uygun teklif seçilmektedir. Alınan hizmet ve araç-gereçler, muayene ve teslim alma komisyonu tarafından teslim alınarak ilgili demirbaş defterine kaydedilmektedir.

Okul Aile Birliği çalışanları, Okul Gelişim Yönetim Ekibi ve toplantılarda birlikte olunarak bilgi birikimi aktarılmaktadır. Ayrıca tüm gelir ve giderler Tefbis sistemine işlenmektedir.

Tablo 20: Harcama Kalemleri

Harcama Kalemi	Çeşitleri
Personel	Sözleşmeli olarak çalışan personelin (sekreter temizlik, güvenlik) ücret, vergi, sigorta vb. giderleri
Onarım	Okul/kurum binası ve tesisatlarıyla ilgili her türlü küçük onarım; makine, bilgisayar, yazıcı vb. bakım giderleri
Sosyal-sportif faaliyetler	Etkinlikler ile ilgili giderler
Temizlik	Temizlik malzemeleri alımı
İletişim	Telefon, faks, internet, posta, mesaj giderleri
Kırtasiye	Her türlü kırtasiye ve sarf malzemesi giderleri

2.7.5 İstatistik Veriler

Tablo 21: Çalışan Bilgileri Tablosu

Ünvan	Erkek	Kadın	Toplam
Okul Müdürü	0	1	1
Müdür Yardımcısı	1	0	1
Sınıf Öğretmeni	YOK	YOK	YOK
Branş Öğretmeni	7	10	17
Rehber Öğretmen	1	0	1
İdari Personel	0	1	1
Yardımcı Personel	2	1	3
Güvenlik Personeli	0	0	0
Toplam Çalışan Sayıları	11	13	24

Tablo 22: Öğretmen/Öğrenci Durumu

ÖĞRETMEN	ÖĞRENCİ		OKUL	
Toplam öğretmen sayısı	Öğrenci sayısı		Toplam öğrenci sayısı	
	Kız	Erkek		Öğretmen başına düşen öğrenci sayısı
18	102	98	200	11

Tablo 23: Gelir-Gider Tablosu(TL)

YILLAR	2021		2022		2023	
	GELİR	GİDER	GELİR	GİDER	GELİR	GİDER
Temizlik	5900	4300	103900	20100	24000	
Küçük Onarım				40000		
Bilgisayar Harcamaları				37000		
Büro Makinaları-Kırtasiye Harcamaları		1600		6800		24000
Telefon						
Sosyal Faaliyetler						
GENEL		5900		5900		103900

Okulumuz Bina ve Alanları

Okulumuzun binası ile açık ve kapalı alanlarına ilişkin temel bilgiler altta yer almaktadır.

Tablo 24: Okul Yerleşkesine İlişkin Bilgiler

Okul Bölümleri *		Özel Alanlar	Var	Yok
Okul Kat Sayısı	2	Çok Amaçlı Salon		X
Derslik Sayısı	10	Çok Amaçlı Saha		X
Derslik Alanları (m2)	55	Kütüphane	X	
Kullanılan Derslik Sayısı	8	Fen Laboratuvarı	X	
Şube Sayısı	8	Bilgisayar Laboratuvarı	X	
İdari Odaların Alanı (m2)	70	Resim Atölyesi	X	
Öğretmenler Odası (m2)	55	Beceri Atölyesi		X
Okul Oturum Alanı (m2)	2428	Pansiyon		X
Okul Bahçesi (Açık Alan)(m2)	1228			
Okul Kapalı Alan (m2)	875			
Sanatsal, bilimsel ve sportif amaçlı toplam alan (m ²)	1228			
Kantin (m2)	37			
Tuvalet Sayısı	10			
Diğer (EK Bina)	325			

Sınıf ve Öğrenci Bilgileri

Tablo 25 : Sınıf ve öğrenci bilgileri

SINIFI	Kız	Erkek	Toplam	SINIFI	Kız	Erkek	Toplam
5A	10	9	19	5A hafif zihinsel	1	0	1
5B	11	9	20	6A hafif zihinsel	2	1	3
6A	14	15	29	7A hafif zihinsel	1	1	2
6B	15	14	29	8A hafif zihinsel	2	1	3
7A	14	14	28				
7B	11	14	25				
8A	11	10	21				
8B	10	10	20				

2.8 Çevre ANALİZİ (PESTLE)

Çevre analiziyle okul/kurum üzerinde etkili olan veya olabilecek politik, ekonomik, sosyokültürel, teknolojik, yasal çevresel dış etkenlerin tespit edilmesi amaçlanır. Dış çevreyi oluşturan unsurlar(nüfus, demografik yapı, coğrafi alan, kentsel gelişme, sosyokültürel hayat, ekonomik, sosyal, politik, kültürel durum, çevresel, teknolojik ve rekabete yönelik etkenler vb.) okul ve kurumun kontrolü dışındaki koşullara bağlı ve farklı eğilimlere sahiptir. Bu unsurlar doğrudan veya dolaylı olarak okul/kurumun faaliyet alanlarını etkilemektedir.

Bu bölümde, okul/kurumu etkileyen ya da etkileyebilecek dış çevre eğilimleri ve koşulları değerlendirilir. Bu analiz ile elde edilen veriler, GZFT analizinin “fırsatlar” ve “tehditler” bölümlerinin oluşturulmasında zemin oluşturur. Tespit ile ihtiyaçların belirlenmesi ise stratejilerin geliştirilmesinde önemli bir rol oynayacaktır. Söz konusu etkenlerin tespit edilmesinde PESTLE matrisinden faydalanılır.

Okul ve kurum dış çevrede meydana gelebilecek değişiklikleri sürekli olarak izleyerek analiz etmek, ortaya çıkabilecek fırsat-tehditleri önceden tahmin edip gerekli önlemleri almak zorundadır. Okul/kurum içi analizde, sağlıklı bir şekilde ortaya konan güçlü ve zayıf yönler, çevre analizi aşamasında elde edilecek fırsatlar ve tehditler ile birlikte değerlendirilerek en uygun stratejiler belirlenmelidir.

Tablo 26: Kurumdaki Etkenler

Politik - Yasal Etkenler	Ekonomik Etkenler
Kalkınma Planı ve Orta Vadeli Program, Bakanlık, il ve ilçe stratejik planlarının incelenmesi, Yasal yükümlülüklerin belirlenmesi, Oluşturulması gereken kurul ve komisyonlar, Okul/kurum çevresindeki politik durum.	Okul/kurumun bulunduğu çevrenin genel gelir durumu, İş kapasitesi, Okul/kurumun gelirini arttırıcı unsurlar, Okul/kurumun giderlerini arttıran unsurlar, Tasarruf sağlama imkânları, İşsizlik durumu, Mal-ürün ve hizmet satın alma imkânları, Kullanılabilir bütçe
Sosyokültürel Etkenler	Teknolojik Etkenler
Kariyer beklentileri, Ailelerin ve öğrencilerin bilinçlenmeleri, Aile yapısındaki değişimler (geniş aileden çekirdek aileye geçiş, erken yaşta evlenme vs.) Nüfus artışı, Göç, Nüfusun yaş gruplarına göre dağılımı, Hayat beklentilerindeki değişimler (Hızlı para kazanma hırısı, lüks yaşama düşkünlük, kırsal alanda kentsel yaşam), Beslenme alışkanlıkları, Değerler, mesleki etik kuralları vb.	Okul/kurumun teknoloji kullanım durumu e- Devlet uygulamaları, Dijital Platformlar üzerinden uzaktan eğitim imkânları, Okul/kurumun sahip olmadığı teknolojik araçlar Personelin ve öğrencilerin teknoloji kullanım kapasiteleri, Personelin ve öğrencilerin sahip olduğu teknolojik araçlar, Teknoloji alanındaki gelişmeler Teknolojinin eğitimde kullanımı
Çevresel Etkenler	
Hava ve su kirlenmesi, Toprak yapısı, Bitki örtüsü, Doğal kaynakların korunması için yapılan çalışmalar, Çevrede yoğunluk gösteren hastalıklar, Doğal afetler (deprem kuşağında bulunma, Covid 19, kene vakaları vb.)	

2.9. GZFT(Güçlü, Zayıf, Fırsat, Tehdit) Analizi

Okulumuzun temel istatistiklerinde verilen okul künyesi, çalışan bilgileri, bina bilgileri, teknolojik kaynak bilgileri ve gelir gider bilgileri ile paydaş anketleri sonucunda ortaya çıkan sorun ve gelişime açık alanlar iç ve dış faktör olarak değerlendirilerek GZFT tablosunda belirtilmiştir. Dolayısıyla olguyu belirten istatistikler ile algıyı ölçen anketlerden çıkan sonuçlar tek bir analizde birleştirilmiştir. Kurumun güçlü ve zayıf yönleri donanım, malzeme, çalışan, iş yapma becerisi, kurumsal iletişim gibi çok çeşitli alanlarda kendisinden kaynaklı olan güçlülükleri ve zayıflıkları ifade etmektedir ve ayrımda temel olarak okul müdürü/müdürlüğü kapsamında bakılarak iç faktör ve dış faktör ayrımı yapılmıştır.

2.9.1. Güçlü ve Zayıf Yönler İçsel Faktörler

Tablo 27 :Güçlü Yönler

Öğrenciler	Sınıf mevcutlarının ortalama 25 öğrenci olması. Bu sayede öğretmenlerin öğrencilerle birebir daha fazla ilgilenebilmesi. Okulda bulunan öğretmenlerin hepsinin kadrolu olması ve eksik branş öğretmeninin bulunmaması. Derslere uygun araç gereç kullanılması. Öğretmenlerle kolaylıkla iletişim kurulabilmesi. Okulda öğrencilerin kendini güvende hissetmesi.
Çalışanlar	Temizlik hizmetlerinden sorumlu 2 bay, 1 bayan yardımcı personelin bulunması. Branşlarında tecrübeli öğretmenlerin ve dinamik öğretmenlerin bulunması. İdari işlerde görevli 1 okul memurunun bulunması. Tüm duyuruların zamanında iletilmesi. Öğretmenlerimizin alanlarındaki yenilikleri takip edip ayak uydurması. Öğretmenlerimizin yeterli donanıma sahip olması.
Veliler	Okul Aile Birliğinin iş birliğine açık olması. Velilerin Okul Aile Birliğinin düzenlediği etkinliklere katılması. İhtiyaç duyduklarında kolaylıkla öğretmenler ve idare ile iletişime geçilebilmesi.
Bina ve Yerleşke	Öğrenci dersliklerinin yeterli olması, teneffüs zamanlarında öğrencilerin rahatça oyun oynamaları ve sportif faaliyetleri gerçekleştirmek için geniş bir bahçenin bulunması. Sağlık kurum ve kuruluşlarına yakın olması. Okula ulaşımın kolay olması. Okulun merkezi olması ve birçok yere yakın olması.
Donanım	Okulumuzda Bilişim Teknolojileri sınıfının olması ve aktif olarak kullanılması. Fen Bilimleri dersine ait laboratuvarın bulunması. Her sınıfta Fatih projesi kapsamında takılan akıllı tahtaların bulunması. Okulumuzun içinde ve dışında toplam 12 adet güvenlik kameralarına sahip olması. MEB'in sağladığı imkanlarının(internet, eba, öba) kullanılması
Bütçe	Okulumuzun, Milli Eğitim müdürlüğünden talep edilen ödenekleri ve okul aile birliğinin yardımı ile planlanan kermeslerden gelen gelirler ile okulumuzun ihtiyaçları karşılanmaktadır.
Yönetim Süreçleri	Liderlik davranışlarını sergileyebilen yönetici ve çalışanların bulunması Öğretmen yönetici iş birliğinin güçlü olması
İletişim Süreçleri	Okulumuzda yapılan veli toplantıları haricinde kullanılan kısa mesaj sistemi ile de velilere düzenli olarak bilgi mesajları gönderilmektedir. Paydaşlarımız arasındaki iletişimin sağlıklı olması.

Tablo 28: Zayıf Yönler

Öğrenciler	Okuma alışkanlığının az olması. Öğrencilerin ortak bir okul kültürüne sahip olmaması. Sürekli devamsız öğrenci sayısının fazla olması. Öğrenci disiplin anlayışının yetersizliği.
Çalışanlar	Öğretmenler odası küçük ve yetersizdir. Sosyal aktiviteler yetersizdir.
Veliler	Ailelerin öğrencilerin eğitim-öğretim faaliyetlerine yeterli önem vermemesi. Velilerin eğitim seviyesinin düşüklüğü ve sürekli işlerinin olmaması. Gizli parçalanmış aile sayısının fazla olması.
Bina ve Yerleşke	Okul bahçe duvarının alçak olması, korkulukların yetersiz olması, tek el bayilerinin çevrede fazlaca bulunması.
Donanım	Çok amaçlı salonun bulunmaması, teknolojik yeniliklerin ve arıza takibinin çok ağır ilerlemesi. Okul binasının çok eski olmasından kaynaklı elektrik ve su tesisatlarında aralıklarla arızaların meydana gelmesi. Okul sınıf ve koridorlardaki zeminin bozuk olması. Aydınlatma sisteminin yeterli olmaması.
Bütçe	Maddi kaynakların okulu geliştirmek için yapılan faaliyetlerde yetersiz kalması.
Yönetim Süreçleri	İdarenin motivasyonuna uygun davranmayan personelin bulunması.
İletişim Süreçleri	Resmi yazıların cevap sürelerinin bazen kısa tutulması.

2.9.2 Fırsatlar ve Tehditler

Dışsal Faktörler

Tablo 29: Fırsatlar

Politik	<p>-MEB yasa, yönetmelik ve mevzuat değişiklikleri</p> <p>-4+4+4 kademeli zorunlu eğitim sisteminin kullanılması ve müfredatın bu doğrultuda yenilenmesi</p> <p>-Ücretsiz ders kitabı dağıtımını uygulaması.</p> <p>-5018 sayılı Kamu Mali Yönetimi ve Kontrol Kanunuyla Stratejik Yönetim anlayışının gelişmesi</p>
Ekonomik	<p>Ticarette uğraşan hayırsever vatandaşlara ulaşma imkanının bulunması.</p>
Sosyolojik	<p>Okulumuzda farklı etnik gruplardan öğrencilerin bulunması ve bu öğrenciler arasında kültürel, sosyoekonomik farklılıklardan ötürü ortaya çıkan anlayış farklılıkları bulunmaktadır. Dezavantajlı öğrencilerin tek bir grupta olmaması herhangi bir ayrımcılığın olmadığı, sosyoekonomik durumdan kaynaklı olduğunun göstergesidir.</p>
Teknolojik	<p>Fatih Projesinin yaygınlaştırılmış olması.</p> <p>Eğitimde teknolojik alt yapı ve e- okul uygulamalarının geliştirilmiş olması.E-devlet uygulamalarının bulunması.</p> <p>Bilginin erişilebilirlik ve kullanılabilirliğinin gelişmesi.</p> <p>Teknolojinin yeni öğrenme ve paylaşım olanaklarını sağlaması.</p> <p>Bilgi ve iletişim teknolojilerinin müfredata entegrasyonunun sağlanması.Bilgi teknolojilerindeki hızlı değişim.</p>
Mevzuat-Yasal	<p>Okul öncesi ve ilköğretim kurumları yönetmeliğinde yapılan değişikliklerle iş ve işlemlerin kolaylaştırılması. Bunun yanı sıra muallakta kalan bir takım noktaların açıklığa kavuşturulmasıyla aksaklıklar giderilmiş, nöbet, DYK gibi konular netlik kazanmıştır.</p>
Ekolojik	<p>Çevreye duyarlı olan bireyler yetiştirmek amacıyla belediye, çevre ve şehircilik il müdürlüğüne yapılan etkinliklere katılan öğrencilerimiz çevre konusunda bilinçlenmiş ve daha duyarlı bir hale gelmesi.</p> <p>Isınma sistemi doğalgaz olarak değiştirilen okulumuz çevreye zararlı madde bırakmaması.</p>

Tablo 30:Tehditler

<i>Politik</i>	
<i>Ekonomik</i>	Eđitim yatırımlarına ayrılan payın yetersizliđi. Velilerin ekonomik düzeylerinin zayıf olması.
<i>Sosyolojik</i>	Toplumun eđitimden beklentilerinin akademik başarıya odaklı olmasının eđitime olumsuz etkisi Sosyal aktivitelerin yapılacağı yeterli mekân olmaması. Çok Kültürlülük ve hoşgörü ikliminin hâkim olmaması. Dezavantajlı öğrencilerin ailelerinin eđitim konusunda bilinçsiz olması. Toplumun eđitimden beklentilerinin akademik başarıya odaklı olmasının eđitime olumsuz etkisi
<i>Teknolojik</i>	Medyanın olumsuz etkileri. Bilgi teknolojilerinin amacı dışında kullanılması ve sanal aylaklık.
<i>Mevzuat-Yasal</i>	Daha pratik çözüm önerileri getirilebilir.
<i>Ekolojik</i>	Çarpık kentleşmenin hızla yayılması.

2.10 Tespitler ve İhtiyaçların Belirlenmesi

Gelişim ve sorun alanları analizi ile GZFT analizi sonucunda ortaya çıkan sonuçların planın geleceğe yönelim bölümü ile ilişkilendirilmesi ve buradan hareketle hedef, gösterge ve eylemlerin belirlenmesi sağlanmaktadır.

Gelişim ve sorun alanları ayrımında eğitim ve öğretim faaliyetlerine ilişkin üç temel tema olan Eğitime Erişim, Eğitimde Kalite ve Kurumsal Kapasite kullanılmıştır. Eğitime erişim, öğrencinin eğitim faaliyetine erişmesi ve tamamlamasına ilişkin süreçleri; Eğitimde kalite, öğrencinin akademik başarısı, sosyal ve bilişsel gelişimi ve istihdamı da dâhil olmak üzere eğitim ve öğretim sürecinin hayata hazırlama evresini; kurumsal kapasite ise kurumsal yapı, kurum kültürü, donanım, bina gibi eğitim ve öğretim sürecine destek mahiyetinde olan kapasiteyi belirtmektedir.

Tablo 31 : Tespitler ve İhtiyaçlar

Eğitime Erişim	Eğitimde Kalite	Kurumsal Kapasite
Okullaşma Oranı	Akademik Başarı	Kurumsal İletişim
Okula Devam/ Devamsızlık	Sosyal, Kültürel ve Fiziksel Gelişim	Kurumsal Yönetim
Okula Uyum, Oryantasyon	Sınıf Tekrarı	Bina ve Yerleşke
Özel Eğitime İhtiyaç Duyan Bireyler	İstihdam Edilebilirlik ve Yönlendirme	Donanım
Yabancı Öğrenciler	Öğretim Yöntemleri	Temizlik, Hijyen
Hayat boyu Öğrenme	Ders araç gereçleri	İş Güvenliği, Okul Güvenliği
		Taşıma ve servis

Gelişim ve sorun alanlarına ilişkin GZFT analizinden yola çıkılarak saptamalar yapılırken yukarıdaki tabloda yer alan ayrımında belirtilen temel sorun alanlarına dikkat edilmesi gerekmektedir.

Gelişim ve Sorun Alanlarımız

Tablo 32: Eğitim ve Öğretime Erişim

1.TEMA: EĞİTİM VE ÖĞRETİME ERİŞİM	
1	Ortaokul öğrencilerinin devamsızlık oranları
2	Özel eğitime ihtiyaç duyan bireylerin uygun eğitime erişimi
3	Temel dersler önceliğinde sınavlarda öğrenci başarı durumu
4	Eğitsel değerlendirme ve tanılama
5	Öğrencilere yönelik oryantasyon faaliyetleri

Tablo 33: Eğitim ve Öğretimde Kalite

2.TEMA: EĞİTİM VE ÖĞRETİMDE KALİTE	
1	Eğitim öğretim sürecinde sanatsal, sportif ve kültürel faaliyetler.
2	Okul sağlığı ve hijyen.
3	Aile eğitimi
4	Yabancı dil yeterliliği
5	Eğitim öğretim sürecinde sanatsal, sportif ve kültürel faaliyetler
6	Öğretmenlere yönelik hizmet içi eğitimler
7	Zararlı alışkanlıklar

Tablo 34: Kurumsal Kapasite

3.TEMA: KURUMSAL KAPASİTE	
1	Okul ve kurumların fiziki kapasitesinin yetersizliđi (Eđitim đretim ortamlarının yetersizliđi)
2	Okul ve kurumların sosyal, kltrel, sanatsal ve sportif faaliyet alanlarının yetersizliđi
3	Donatım eksiklerinin bulunması
4	Teknolojik altyapı eksikliklerinin giderilmesi
5	Kurumsal aidiyet duygusunun geliřtirilmemesi
6	İstatistik ve bilgi temini
7	Bilgiye eriřim imknlarının ve hızının artırılması
8	İř ve iřlemlerin zamanında yapılarak kamu zararı oluřturulmaması
9	deneklerin etkin ve verimli kullanımı
10	alıřanların dllendirilmesi

BÖLÜM III: GELECEĞE BAKIŞ

Okul Müdürlüğümüzün Misyon, vizyon, temel ilke ve değerlerinin oluşturulması kapsamında öğretmenlerimiz, öğrencilerimiz, velilerimiz, çalışanlarımız ve diğer paydaşlarımızdan alınan görüşler, sonucunda stratejik plan hazırlama ekibi tarafından oluşturulan Misyon, Vizyon, Temel Değerler; Okulumuz üst kurulana sunulmuş ve üst kurul tarafından onaylanmıştır.

3.1. MİSYONUMUZ

Biz Ahmet Mithat Ortaokulu olarak öğrencilerimizi, Türk Milli Eğitiminin genel amaçları doğrultusunda yetiştirmek, eğitimi belirtilen hedeflere göre öğrenmelerini sağlamak, onları bilgi ezberlemekten çok bilgiyi kullanabilen, üreten, kişilikli, evrensel ve kültürel değerleri kazanma yolunda gelişim gösteren, çevresiyle etkili iletişim kuran bireyler olarak yetiştirmek için varız.

3.2. VİZYONUMUZ

Türk Milli Eğitiminin amaçlarını benimsemiş, özgüveni tam, her türlü yeniliğe ve gelişmeye açık, okuyan, araştıran, düşünen, yazan ve uygulayan, küresel dünyanın istikametini doğru algılayan, çağın gerekliliklerine ayak uydurabilen ,bilimin ışığında ilerleyen, Türk dilini doğru kullanabilen, iletişim becerileri güçlü, milli ve kültürel değerlerimize bağlı bireyler yetiştirmek.

3.3 TEMEL DEĞERLERİMİZ

- 1) Okul/Kurumun Ulusal değerlere bağlılık,
- 2) Atatürk İlkeleri ve İnkıpları doğrultusunda Atatürk milliyetçiliğine bağlılık,
- 3) Öz saygı ve insana saygı,
- 4) Hoşgörü,
- 5) Emeğe saygı ve başarıyı takdir,
- 6) Açıklık ve doğruluk,
- 7) İnsan kaynaklarımıza güven,
- 8) Şikâyet etmek yerine çözüm üretme ve uygulama,
- 9) Toplumsal, kültürel ve sanatsal duyarlılık,
- 10) Adalet ve özgürlükten yana olma,
- 11) Ahlâkî değerlere bağlılık,
- 12) Bilimsellik,
- 13) Yasa, yönetmelik ve kurumsal düzenlemelere uygunluk,
- 14) Görev bilinci ve sorumluluğu,
- 15) Doğaya saygı,
- 16) Alçak gönüllülük,
- 17) Değişime açık ve sürekli gelişmeden yana olma,
- 18) Katılımcı ve paylaşımcı olma, ben yerine biz diyebilme,
- 19) Demokratik tutum ve davranışları özümseyen öğrenci merkezli eğitim anlayışı,
- 20) Yaratıcılık ve üretkenlik,
- 21) Paylaşım, dayanışma ve sorun çözüme bireyler ve birimler arasında etkili iletişim,
- 22) Öğrenen organizasyon olmayı ve bilgiyi paylaşmayı ilke edinme.
- 23) Öğrenci, veli ve toplum beklentilerine odaklı çalışma.

BÖLÜM IV: AMAÇ, HEDEF VE PERFORMANS GÖSTERGESİ İLE STRATEJİLERİN BELİRLENMESİ

4.1. Amaçlar

4.2. Hedefler

Tablo 35 : Temalar, Amaçlar ve Hedefler

TEMA:	ERİŞİM
STRATEJİK AMAÇ 1.	Öğrencilerin eğitim öğretime etkin katılımlarıyla donanımlı olarak bir üst öğrenime geçişi sağlanacaktır.
Hedef 1.1.	Öğrenme kayıpları önleyici çalışmalar yapılarak azaltılacaktır.
Hedef 1.2.	DYK öğrenci başarısını artırıcı çalışmalar yapılacaktır.
TEMA:	KALİTE
STRATEJİK AMAÇ 2.	Ortaokul kademesinde öğrencilerin kaliteli eğitime erişimleri fırsat eşitliği temelinde artırılarak bilişsel, duyuşsal ve fiziksel olarak çok yönlü gelişimleri sağlanacak ve temel hayat becerilerini edinmiş öğrenciler yetiştirilecektir
Hedef 2.1.	Öğrencilerin bilimsel, kültürel, sanatsal, sportif ve toplum hizmeti alanlarında ders dışı etkinliklere katılım oranı artırılacaktır.
Hedef 2.2.	Öğrencilerin sosyalleşmesini sağlamak ve birlikte çalışma bilincini artırmak için çalışmalar yapılacaktır.
TEMA:	KAPASİTE
STRATEJİK AMAÇ 3	Okulun eğitimin temel ilkeleri doğrultusunda niteliğini arttırmak amacıyla kurumsal kapasite geliştirilecektir.
Hedef 3.1.	Eğitim ve öğretimin sağlıklı ve güvenli bir ortamda gerçekleştirilmesi için okul sağlığı ve güvenliği geliştirilecektir.
Hedef 3.2.	Veli, öğrenci ve öğretmenleri , sağlıklı ve güvenli yaşam sürme konusunda bilinçlendirme çalışmaları yapılacaktır.

4.3. Performans Göstergeleri

4.4. Stratejilerin Belirlenmesi

TEMA I: EĞİTİM VE ÖĞRETİMİME ERİŞİM

Eğitim ve öğretime erişim okullaşma ve okul terki, devam ve devamsızlık, okula uyum ve oryantasyon, özel eğitime ihtiyaçduyan bireylerin eğitime erişimi kapsamında yürütülen faaliyetlerin ele alındığı temadır.

Stratejik Amaç 1:

Öğrencilerin eğitim öğretime etkin katılımlarıyla donanımlı olarak bir üst öğrenime geçişi sağlanacaktır.

Stratejik Hedef 1.1. Öğrenme kayıpları önleyici çalışmalar yapılarak azaltılacaktır.

Stratejik Hedef 1.2. DYK öğrenci başarısını artırıcı çalışmalar yapılacaktır.

Tablo 36: Tema 1 Performans Göstergeleri

No	PERFORMANS GÖSTERGESİ	Mevcut	HEDEF				
		2023	2024	2025	2026	2027	2028
PG.1.1	Bir eğitim ve öğretim yılında destekleme ve yetiştirme kurslarına kayıt yaptıran öğrenci oranı (%)	%58	%65	%75	%85	%95	%100
PG.1.2	Destekleme ve yetiştirme kurslarına devam eden öğrencilerin katılım sağladığı derslerin not ortalaması	%70	%73	%75	%78	%80	%85
PG.1.3	20 gün ve üzeri özürsüz devamsızlık yapan öğrenci oranı (%)	%55	%50	%45	%40	%35	%30
PG.1.4	20 gün ve üzeri özürlü devamsızlık yapan öğrenci oranı (%)	%3	%2	%1	%1	%0	%0

Tablo 37: Tema 1 Stratejiler

No	STRATEJİLER
S.1	Öğrencilerin genel derslerdeki kazanım eksiklikleri tespit edilerek destekleme ve yetiştirme kurslarıyla akademik yeterliklerinin artırılması sağlanacaktır.
S.2	Dijital platformlar aracılığıyla öğrencilerin tamamlayıcı ve destekleyici eğitim almaları sağlanacaktır.
S.3	DYK'lara yönelik ders içeriklerine katkı sağlayacak etkinlik, okuma vb. aktivitelerin zenginleştirilmesi sağlanacaktır.
S.4	DYK içerikleri öğrencinin hazır bulunuşluk seviyesi dikkate alınarak hazırlanacaktır.
S.5	Öğrencilerin devamsızlık nedenleri tespit edilerek devamsızlığa neden olan etmenler giderilecektir.

TEMA II: EĞİTİM VE ÖĞRETİMDE KALİTENİN ARTIRILMASI

Eğitim ve öğretimde kalitenin artırılması başlığı esas olarak eğitim ve öğretim faaliyetinin hayata hazırlama işleminde yapılacak çalışmaları kapsamaktadır.

Bu tema altında akademik başarı, sınav kaygıları, sınıfta kalma, ders başarıları ve kazanımları, disiplin sorunları, öğrencilerin bilimsel, sanatsal, kültürel ve sportif faaliyetleri ile istihdam ve meslek edindirmeye yönelik rehberlik ve diğer mesleki faaliyetler yer almaktadır.

Stratejik Amaç 2:

Ortaokul kademesinde öğrencilerin kaliteli eğitime erişimleri fırsat eşitliği temelinde artırılarak bilişsel, duyuşsal ve fiziksel olarak çok yönlü gelişimleri sağlanacak ve temel hayat becerilerini edinmiş öğrenciler yetiştirilecektir.

Stratejik Hedef 2.1. Öğrencilerin bilimsel, kültürel, sanatsal, sportif ve toplum hizmeti alanlarında ders dışı etkinliklere katılım oranı artırılabacaktır.

Stratejik Hedef 2.2. Öğrencilerin sosyalleşmesini sağlamak ve birlikte çalışma bilincini artırmak için çalışmalar yapılacaktır.

Tablo 38: Tema 2 Performans Göstergeleri

No	PERFORMANS GÖSTERGESİ	Mevcut	HEDEF				
		2023	2024	2025	2026	2027	2028
PG.1.1	Okulda bir eğitim ve öğretim döneminde bilimsel, kültürel, sanatsal ve sportif alanlarda en az bir faaliyete katılan öğrenci oranı (%)	%70	%75	%80	%85	%90	%95
PG.1.2	Bir eğitim ve öğretim yılında en az iki sosyal sorumluluk ve toplum hizmeti çalışmalarına katılan öğrenci oranı (%)	%40	%45	%50	%55	%60	%70
PG.1.3	Bir eğitim ve öğretim yılında yerel, ulusal ve uluslararası proje, yarışma vb. etkinliklere katılan öğrenci oranı (%)	%70	%75	%80	%85	%90	%95
PG.1.4	Okulda bir eğitim ve öğretim yılında geleneksel çocuk oyunları alt başlığında en az bir faaliyete katılan öğrenci oranı (%)	%70	%75	%80	%85	%90	%95
PG.1.5	Okulda bir eğitim ve öğretim yılında geleneksel çocuk oyunlarına yönelik olarak düzenlenen alan/mekan sayısı.	1	1	1	1	2	2

Tablo 39: Tema 2 Stratejiler

No	STRATEJİLER
S.1	Her bir öğrencinin bir kulüp faaliyetinde aktif olarak yer alması sağlanarak kulüp faaliyetlerinin etkinliği artırılacaktır.
S.2	Öğrencilerin seviyelerine uygun olarak toplumsal sorunların çözümüne katkı sağlamak ve farkındalık oluşturmak amacıyla afet ve acil durum, çevre, eğitim, spor, kültür ve turizm, sağlık ve sosyal hizmetler alanlarında toplum hizmeti faaliyetlerine katılımları artırılacaktır.
S.3	Okul bünyesinde etkinlikler ve yarışmalar düzenlenecektir.
S.4	Diğer kurum ve kuruluşlarla iş birliği içerisinde yürütülen bilimsel, sosyal, kültürel, sanatsal ve sportif alanlardaki faaliyetler artırılacaktır.
S.5	Öğrencilerin yerel, ulusal ve uluslararası proje ve yarışmalara katılmaları teşvik edilecektir.

TEMA III: KURUMSAL KAPASİTE

Stratejik Amac 3:

Okulun eğitimin temel ilkeleri doğrultusunda niteliğini arttırmak amacıyla kurumsal kapasite geliştirilecektir.

Stratejik Hedef 3.1 Eğitim ve öğretimin sağlıklı ve güvenli bir ortamda gerçekleştirilmesi için okul sağlığı ve güvenliği geliştirilecektir.

Stratejik Hedef 3.2. Veli, öğrenci ve öğretmenleri , sağlıklı ve güvenli yaşam sürme konusunda bilinçlendirme çalışmaları yapılacaktır.

Tablo 40: Tema 3 Performans Göstergeleri

No	PERFORMANS GÖSTERGESİ	Mevcut	HEDEF				
		2023	2024	2025	2026	2027	2028
PG.3.1	Okulda yaşanan kaza sayısı	30	25	20	15	10	5
PG.3.2	Bağımlılıkla mücadele ile ilgili konularda eğitim alan öğrenci ve öğretmen sayısı	160	165	170	175	180	185
PG.3.3	Akran zorbalığı ve siber zorbalıkla ilgili konularda eğitim alan öğretmen, öğrenci ve veli sayısı	220	230	240	250	260	270
PG.3.4	Sağlıklı beslenme ve obezite ile ilgili konularda verilen eğitim alan öğrenci, öğretmen ve veli sayısı	200	210	220	230	240	270
PG.3.5	Afet ve acil durum tatbikat sayısı	2	2	3	3	4	5

Tablo 41 : Tema 3 Stratejiler

No	STRATEJİLER
S.1	Eđitim ortamlar iř sađlıđı ve g¼venliđi y¼nergesine uygun h¼le getirilecektir.
S.2	¼đrenci, ¼đretmen ve velilerde farkındalık oluřturmak i¼in bađımlılıkla m¼cadele, akran zorbalıđı, siber zorbalık, sađlıklı beslenme ve obezite, hijyen, bulařıcı hastalıklar ve gıda g¼venliđi gibi konularda alan uzmanları ile iř birliđinde eđitimler d¼zenlenecektir.
S.3	Dođa, insan ve teknoloji kaynaklı (deprem, sel, heyelan, yangın, ¼ıđ ve salgın hastalıklar vd.) afetlere karřı gerekli tedbirlerin alınması i¼in ¼alıřmalar yapılacaktır.
S.4	Dođa, insan ve teknoloji kaynaklı (deprem, sel, heyelan, yangın, ¼ıđ ve salgın hastalıklar vd.) konularında alan uzmanları ile iř birliđinde ¼đretmen ve ¼đrencilere farkındalık eđitimleri verilecektir.
S.5	Okulun afet ve acil durum eylem planının g¼ncel tutulması sađlanacaktır ve tatbikatlar yapılacaktır.

4.5 Maliyetlendirme

Kurumumuz 2024-2028 Stratejik Planı'nın maliyetlendirilmesi sürecindeki temel gaye, stratejik amaç, hedef ve eylemlerin gerektirdiği maliyetlerin ortaya konulması suretiyle politika tercihlerinin ve karar alma sürecinin rasyonelleştirilmesine katkıda bulunmaktır. Bu sayede, stratejik plan ile bütçe arasındaki bağlantı güçlendirilecek ve harcamaların önceliklendirilme süreci iyileştirilecektir.

Bu temel gayeden hareketle planın tahmini maliyetlendirilmesi şu şekilde yapılmıştır:

- ✓ Hedeflere ilişkin eylemler durum analizi çalışmaları sonuçlarından tespit edilmiştir,
- ✓ Eylemlere ilişkin tahmini maliyetler belirlenmiştir,
- ✓ Eylem maliyetlerinden hareketle hedef maliyetleri belirlenmiştir,
- ✓ Hedef maliyetlerinden yola çıkılarak amaç maliyetleri belirlenmiş ve amaç maliyetlerinden de stratejik plan maliyeti belirlenmiştir.
- ✓ Genel bütçe, valilikler, belediyeler ve okul aile birliklerinin yıllık bütçe artışları ve eğilimleri dikkate alındığında Kurumumuz 2024-2028 Stratejik Planı'nda yer alan stratejik amaçların gerçekleştirilebilmesi için tabloda da belirtildiği üzere beş yıllık süre için tahmini 160000TL'lik kaynağın elde edileceği düşünülmektedir.

Tablo 42 : 2024-2028 Stratejik Planı Faaliyet/Proje Maliyetlendirme Tablosu(TL)

Kaynak Tablosu	2024	2025	2026	2027	2028	Toplam
Genel Bütçe	0	0	0	0	0	0
Valilikler ve Belediyelerin Katkısı	0	0	0	0	0	0
Diğer (Okul Aile Birlikleri)	24000	30000	32000	35000	39000	160000
TOPLAM	24000	30000	32000	35000	39000	160000

BÖLÜM V: İZLEME VE DEĞERLENDİRME

İzleme, stratejik plan uygulamasının sistematik olarak takip edilmesi ve raporlanmasıdır. Değerlendirme ise uygulama sonuçlarının amaç ve hedeflere kıyasla ölçülmesi ile söz konusu amaç ile hedeflerin tutarlılık ve uygunluğunun analizi olarak tanımlanmaktadır. Stratejik planda ortaya konulan hedeflere ilişkin olarak yıllık iş planlarının oluşturulması ve hedeflere ilişkin somut göstergelerin geliştirilmesi önem arz etmektedir. Diğer taraftan, stratejik planın gerçekleştirilmesinde etkili bir izleme ve değerlendirme sisteminin kurulması temel kritik başarı faktörü olarak görünmektedir. 5018 sayılı kanun çerçevesinde hazırlanan yıllık raporların yanı sıra yıl içindeki uygulamaların takibine imkan tanıyacak belirli periyotları içeren raporlama ile uygulamaların izlenmesi ve gerekli değerlendirmelerin yapılarak faaliyetlerin sürekli olarak iyileştirilmesinin sağlanması öngörülmektedir.

Ahmet Mithat Ortaokulu Müdürlüğü 2024-2028 Stratejik Planı İzleme ve Değerlendirme Modeli'nin çerçevesini;

1. 2024-2028 Stratejik Planı ve performans programlarında yer alan performans göstergelerinin gerçekleşme durumlarının tespit edilmesi,
2. Performans göstergelerinin gerçekleşme durumlarının hedeflerle kıyaslanması,
3. Sonuçların raporlanması ve paydaşlarla paylaşımı,
4. Gerekli tedbirlerin alınması süreçleri oluşturmaktadır.

Müdürlüğümüz 2024-2028 Stratejik Planında yer alan performans göstergelerinin gerçekleşme durumlarının tespiti yılda iki kez yapılacaktır. Yılın ilk altı aylık dönemini kapsayan birinci izleme kapsamında göstergelerin gerçekleşme durumları hakkında hazırlanan rapor üst yöneticiye sunulacak ve böylelikle göstergelerdeki yıllık hedeflere ulaşılmasını sağlamak üzere gerekli görülebilecek tedbirlerin alınması sağlanacaktır.

Yılın tamamını kapsayan ikinci izleme dâhilinde; performans göstergelerinin yılsonu gerçekleşme durumları tespit edilecektir. Yılsonu gerçekleşme durumları ile ilgili gerekli tedbirlerin alınması sağlanacaktır.

Okulumuz Stratejik Planı izleme ve değerlendirme çalışmalarında 5 yıllık Stratejik Planın izlenmesi ve 1 yıllık gelişim planının izlenmesi olarak ikili bir ayrıma gidilecektir.

Stratejik planın izlenmesinde 6 aylık dönemlerde izleme yapılacak denetim birimleri, il ve ilçe millî eğitim müdürlüğü ve Bakanlık denetim ve kontrollerine hazır halde tutulacaktır.

Yıllık planın uygulanmasında yürütme ekipleri ve eylem sorumlularıyla aylık ilerleme toplantıları yapılacaktır. Toplantıda bir önceki ayda yapılanlar ve bir sonraki ayda yapılacaklar görüşülüp karara bağlanacaktır.

BÖLÜM VI: TABLO/ŞEKİL/GRAFİKLER/EKLER

Ek1: Öğrenci Memnuniyet Anketi

Sıra No	ÖĞRENCİ ANKETİ SORULARI	KATILMA DERECEŚİ				
		Kesinlikle Katılıyorum (5)	Katılıyorum (4)	Kararsızım (3)	Kısmen Katılmıyorum (2)	Katılmıyorum (1)
1	Okulda kendimi güvende hissediyorum.					
2	Okul temiz ve hijyeniktir.					
3	Okulun fiziki koşullarını yeterlidir.					
4	Okul, yeni kabul edilen öğrencilere uygun desteęi sağlar.					
5	Farklı kültürlerden gelen öğrencilerin bu okulda memnuniyetle karşılanacağını düşünüyorum.					
6	Öğretmenlerime ihtiyaç duyduğumda kolaylıkla görüşebilirim.					
7	Okul müdürüne ihtiyaç duyduğumda kolaylıkla görüşebilirim.					
8	Okul rehberlik servisinden ihtiyaçlarım doğrultusunda faydalanabiliyorum.					
9	Okul kişisel hedefler belirlememde ve bu hedeflere ulaşmamda yeterli rehberlik ediyor.					
10	Okulumda yer almam için birçok fırsat var.					
11	Okul bana yeterli ders dışı etkinlik olanakları sunuyor.					
12	Okul kulüpleri amacına uygun şekilde gelişimime katkı sağlıyor.					
13	Öğretmenlerim sınıfta adil kurallara sahipler ve tarafsızlar.					
14	Öğretmenlerim beni daha iyi performans göstermem için teşvik ediyor.					
15	Öğretmenlerim derslerin işlenişinde farklı ve ilgi çekici yöntemler kullanır.					
16	Sınav ve ödevlerin beni değerlendirmek için adil ve yeterli olduğunu düşünüyorum.					
17	Okulda düzenlenen sanatsal ve kültürel faaliyetler yeterlidir.					
18	Okulda öğrencilerin görüşleri dikkate alınır.					
19	Okul kantininde yeterli ve sağlıklı yiyecekler var.					
20	DYK'leri yeterli buluyorum.					

Ek 2 : Öğretmen Memnuniyet Anketi

Sıra No	ÖĞRETMEN ANKET SORULARI	KATILMA DERECESESİ				
		(5) Kesinlikle Katılıyorum	(4) Katılıyorum	(3) Kararsızım	(2) Kismen Katılmıyorum	(1) Katılmıyorum
1	Okulun misyonu ve vizyonunu tam olarak anlıyorum.					
2	Okulda eğitim ve yönetim kalitesi sürekli olarak gelişiyor.					
3	Okul temiz ve hijyeniktir.					
4	Okul, öğrencilerin ve personelin güvenliğini sağlamak için uygun güvenlik önlemleri alır.					
5	Okul, yeni kabul edilen öğrencilere uygun desteği sağlar.					
6	Okulumuz mesleki yeterliliğimi geliştirmek için eğitim fırsatları sunuyor.					
7	Okul yönetimimiz öğretmenleri etkin bir şekilde yönlendirir.					
8	Okulumuz, öğrencilerin öğrenme ilgisini uyandıracak bir öğrenme ortamı oluşturmuştur.					
9	Etkili bir öğretmen olmak için ihtiyaç duyduğum kaynaklara erişimim var.					
10	Bana sunulan kaynakları kullanmak için gerekli eğitime sahibim.					
11	Okulumuzun, farklı ihtiyaçları olan öğrencileri desteklemek için etkin bir politikası vardır.					
12	Okulumuz müfredat uygulamasını etkin bir şekilde izler.					
13	Okulumuz, velilere uygun etkinlikler düzenlemektedir.					
14	Diğer öğretmenlerle iş birliği yaparım.					
15	Okul personeli arasında dostane bir ilişki sürdürülür.					
16	Takım ruhumuz ve moralimiz yüksek.					
17	Okulumuza aidiyet hissediyorum.					

Ek 3 : Veli Memnuniyet Anketi

Sıra No	VELİ ANKETİ SORULARI	KATILMA DERECESESİ				
		Kesinlikle Katılıyorum(5)	Katılıyorum(4)	Kararsızım (3)	Kısmen Katılmıyorum(2)	Katılmıyorum(1)
1	Okulun misyonu ve vizyonunu tam olarak anlıyorum.					
2	Okulda eğitim ve yönetim kalitesi sürekli olarak gelişiyor.					
3	Okul temiz ve hijyeniktir.					
4	Okul, öğrencilerin ve personelin güvenliğini sağlamak için uygun güvenlik önlemleri alır.					
5	Okul, yeni kabul edilen öğrencilere uygun desteği sağlar.					
6	Okul, çocuğumun okumaya olan ilgisini geliştirmesine yardımcı olabilir.					
7	Okul çocuğumun öğrenme ilgisini güçlendiriyor.					
8	Okul çocuğumun ahlaki gelişimini teşvik edebilir.					
9	Okulda kullanılan değerlendirme yöntemleri çocuğumun gelişimini tüm yönleriyle <u>anlamama yardımcı oluyor.</u>					
10	Okul, çocuğumun öğrenme performansı ve gelişimi hakkında beni iyi bilgilendiriyor.					
11	Okul çocuğuma duygusal rahatsızlık ve öğrenme güçlükleri ile karşılaştığında yeterli desteği ve rehberlik sağlar.					
12	Öğretmenlerin benimle iletişim kurma yöntemlerinden memnunum.					
13	Herhangi bir problem durumunda müdür endişelerime cevap veriyor.					
14	Okulda, velilerin ihtiyaçlarına uygun eğitim faaliyetleri düzenlenir.					
15	Okul, çocukların gelişimini desteklemek için velilerle iyi bir ilişki kurar.					
16	Okul, aktif veli katılımını teşvik eder.					
17	Okulun veli etkinliklerine aktif olarak katılırım.					
18	Bir veli olarak okula aidiyet hissediyorum.					
19	Çocuğumun ev ödevlerini tamamlamasını sağlarım.					
20	Çocuğumu okumaya teşvik ederim.					
21	Çocuğumun her gün okula gitmesini sağlarım.					
22	Çocuğumun eğitiminde aktif bir ortağım.					



T.C.
KIRKLARELİ VALİLİĞİ
Ahmet Mithat Ortaokulu Müdürlüğü

2024-2028 STRATEJİK PLANI

